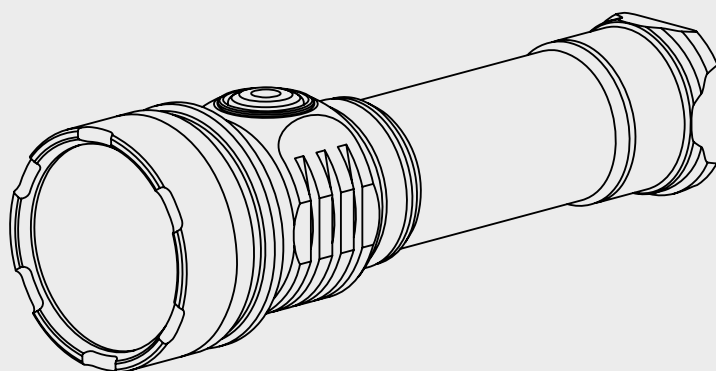


PRIME C2 PRO MAX

EVERY DAY CARRY LIGHT



2	ENG	USER MANUAL
6	GER	BENUTZERANLEITUNG
10	FRA	MANUEL D'UTILISATEUR
14	RUS	РУКОВОДСТВО ПОЛЬЗОВАТЕЛЯ
18	FIN	KÄYTTÖOHJE
22	SWE	ANVÄNDARMANUAL
26	NOR	BRUKSANVISNING
30	POL	INSTRUKCJA OBSŁUGI

Thank you for choosing the products of Armytek.
Please read this manual carefully before using the flashlight.

Specifications

- Compact design for the given combination of brightness and beam distance. Convenient side button, special matt anti-abrasive finish without rough knurling. Durable nylon holster, paracord lanyard and strong built-in tail magnet
- **Pro Max** New generation electronics provides impressive light output of 4000 lumens. Constant brightness even at low ambient temperatures and not fully charged battery
- **Pro Max** High capacity 21700 Li-Ion 5000 mAh battery for 1.5 times longer runtimes
- **Pro** Multicolor temperature, battery level and state indication
- Special precisely calculated reflector for powerful wide LED and tempered glass with anti-reflective coating create large central spot and wide side spill at impressive brightness
- Body made from durable and lightweight aircraft-grade aluminium, improved shock resistance. New springs for better battery and driver protection, constant light without flickering
- Innovative technology allows using any standard 21700 Li-Ion or 18650 Li-Ion battery with 15A discharge current. Full protection against short circuit even in case of contact between magnetic connector and metal objects
- Active real-time temperature control to prevent overheating above +58 °C
- Total protection from water, dirt and dust in accordance with IP68 standard – flashlight continues to work even after submersion at 10 meters depth. Withstands fallings from up to 10 meters
- Robust and water resistant magnetic connector

Model	Prime C2 Pro Max (white light)	Prime C2 Pro Max (warm light)	
Optics	Reflector		
Brightness stabilization type	FULL (constant light)		
Light output	4000 lm	3720 lm	
Peak beam intensity	17000 cd	16500 cd	
Hotspot : Spill	12°:72°		
Beam distance	260 m	257 m	
Modes, light output and runtimes (measured with 21700 Li-Ion 5000 mAh battery until the light output drops to 10% of the initial value)	Turbo2	4000 lm/3 h 4 min (900 lm after 2 min)	3720 lm/3 h 4 min (840 lm after 2 min)
	Turbo1	1300 lm/3 h (900 lm after 37 min)	1210 lm/3 h (840 lm after 37 min)
	Main3	450 lm/6 h 25 min	420 lm/6 h 25 min
	Main2	150 lm/21 h	140 lm/21 h
	Main1	45 lm/64 h	42 lm/64 h
	Firefly2	7 lm/10 d	6.5 lm/10 d
	Firefly1	0.4 lm/64 d	0.37 lm/64 d
	Strobe3	4000 lm/10 Hz/6 h 42 min (900 lm after 4 min)	3720 lm/10 Hz/6 h 42 min (840 lm after 4 min)
	Strobe2	4000 lm/1 Hz/12 h 30 min (900 lm after 25 min)	3720 lm/1 Hz/12 h 30 min (840 lm after 25 min)
	Strobe1	150 lm/1 Hz/90 h	140 lm/1 Hz/90 h
Power source	1x21700 Li-Ion, 1x18650 Li-Ion		
Time of charging (21700 Li-Ion 5000 mAh battery)	5 h 20 min		
Length/Body diameter/Head diameter	133 mm/25.4 mm/41 mm		
Weight without/with battery	133 g/203 g		
Ingress protection, Submersion and Impact resistance	IP68. Depth up to 10 m for 5 h. Height up to 10 m		

► All the above specifications are test results based on ANSI/PLATO FL 1-2019 Standard. The data may vary due to environment, heat dissipation and other factors.

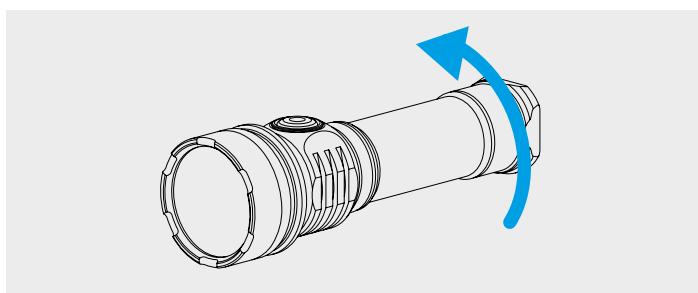
Set description

Flashlight, 21700 Li-Ion 5000 mAh battery, 18650 battery adapter, magnetic USB charger, nylon holster, lanyard, 2 spare O-rings, user manual.

The producer reserves the right to change the package at his own discretion without modifying this manual. Specifications are subject to change without notice.

Initial Service

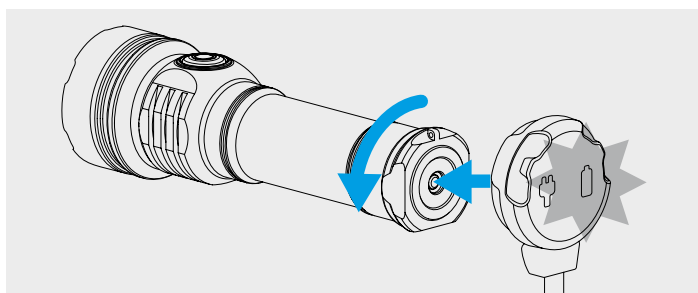
TO SET/REPLACE BATTERY



1. Unscrew the tailcap.
2. Place the battery with the positive contact (+) facing the head of the flashlight.
3. Adjust the tailcap and tighten it as far as it can go.

The flashlight is ready for operation.

HOW TO CONNECT THE MAGNETIC CHARGER



Unscrew the tailcap to 1/4 of a circle and adjust the magnetic charger to it.

CHARGER COLOR INDICATION

Charger not plugged in:

- Green – device is in waiting mode.

Charger plugged in:

- Green blinking – evaluation of battery voltage.
- Red blinking – unscrew the tailcap to 1/4 for charging.

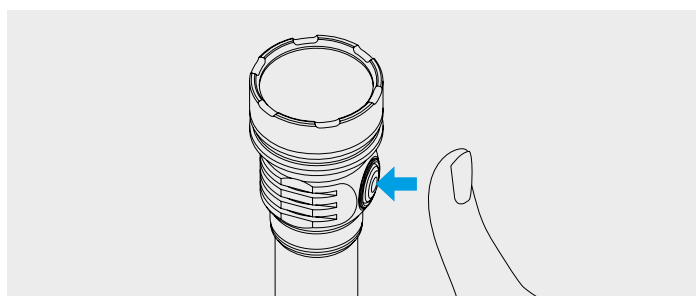
- Orange blinking – USB power source voltage is too low for correct continuation of charging or bad contact between charger and battery. Clean the tailcap and the threads of the flashlight parts, use a different power source.
- Red – charging with rated charging current is going on.
- Orange – USB power source voltage is too low, charging current is reduced.
- Green – charging is finished.

Operation

Before use: Tighten the tailcap as far as it can go.

GENERAL TYPE

Modes: Firefly1, Firefly2, Main modes, Turbo mode (last used in Advanced, Turbo2 by default).



In OFF state

1 click: To turn on the last used mode.

Press and hold: To start cycling through Firefly modes. Release to select. Keeping button pressed will start cycling through Main modes.

In ON state

1 click: To turn off the flashlight.

Press and hold: To start cycling through Main modes from any mode. In Firefly1 cycling through Main modes starts after cycling through Firefly modes. Release to select.

2 clicks: To turn on Turbo mode from any mode. The second double click brings back last used mode.

ADVANCED TYPE

To switch between types of operation unscrew the tailcap to 1/4 while the flashlight is off, press the button and tighten the tailcap while keeping the button pressed.

Sections of modes:

[1] – Firefly modes, [2] – Main modes, [3] – Turbo modes, [4] – Strobe modes

In OFF state:

1 click: To turn on the last used mode.

Press and hold: To turn on Firefly1 mode [Section 1]. Keeping button pressed will start cycling through modes: Firefly1 - Firefly2 - Main1 - Main2 - Main3 - Turbo1.

In ON state:

1 click: To turn off the flashlight.

Press and hold: To start cycling through the modes of relevant Section.

The same in OFF & ON states:

2 clicks: To turn on Main mode [Section 2]. Another double click will switch between chosen modes in [Section 1] and [Section 2].

3 clicks: To turn on Turbo mode [Section 3].

4 clicks: To turn on Strobe mode [Section 4].

Automemorizing. After switching off the last used mode is memorized for quick access at next switching on.

Lock-out function. Unscrew the tailcap to 1/4 for protection from accidental switching on. Multicolor indication will be turned off.

Safe high brightness modes. Turbo modes give maximum brightness until the temperature of the flashlight and discharge current of the battery exceed critical values.

Safe Soft-Start System allows increasing runtimes, getting longer battery life and protecting the battery from overdischarge or overheating.

Active real-time temperature control. When the temperature becomes close to +58 °C, the brightness decreases, which allows avoiding flashlight and battery overheating, as well as LED degradation. Under good cooling conditions, the flashlight delivers light without stepping down.

BATTERY LEVEL AND FLASHLIGHT TEMPERATURE INDICATION

The flashlight has a multicolor temperature, battery level and state indication (indication by the color LED in the button), as well as a low battery level indication by light (indication by the main LED of the flashlight). The flashlight indication in ON state includes a multicolor battery level and temperature indication, and low battery level indication by light. When the flashlight is in OFF state, there is a multicolor state indication.

Battery level is more than 25%. The color LED in the button flashes green once every 4 seconds.

Low battery level. When the battery level becomes less than approximately 25%, the color LED in the button indicates the warning level by flashing orange 1 time every 2 seconds. With a further drop in voltage, the brightness begins to decrease in steps to ensure the safety of the battery and the user. If the brightness of the mode (except Firefly modes and Main1) drops below approximately 25% from the nominal value, the main LED flashes 2 times. When the battery level becomes critical, less than approximately 10%, the color LED flashes red 1 time every second.

High temperature. When the temperature of the flashlight increases to the warning level, the color LED in the button flashes orange 3 times every 2 seconds. At critical level the LED flashes red 3 times every second. The brightness begins to decrease to a safe level.

Multicolor state indication. Short flashes of the LED in the button every 4 seconds show the battery level when the flashlight is in OFF

state (until the battery level becomes lower than the critical one). The indication also helps to find the flashlight in the dark.

Switching multicolor indication on/off. Multicolor indication has 3 operating modes:

1. The indication is switched off in Firefly modes (disabled after 10 seconds of operation) and in OFF state (by default).
2. The indication is switched on in any state.
3. The indication is switched off in any state.

To change the operating mode, unscrew the tailcap to 1/4 while the flashlight is off, press the button and keeping the button pressed, tighten and unscrew the tailcap again. Operating modes of the indication will switch cyclically. The settings will be memorized even when the battery is changed. Ultra-low current consumption allows multicolor indication to work for a maximum period of time.

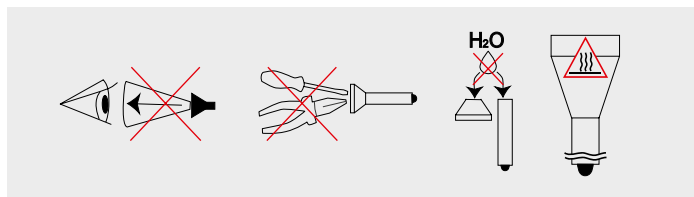
! Warnings

For effective operation of the flashlight we recommend branded 21700 Li-Ion batteries. Also 18650 Li-Ion batteries no more than 70 mm long with up to 18.7 mm diameter and permissible discharge current of at least 15A can be used together with battery adapter.

The flashlight can get hot in Turbo modes, Strobe2 and Strobe3 quickly and discharge the battery with high current. Don't leave it without your attention as very bright light might heat objects and cause fire.

For storage or transportation of the flashlight in a pocket or a bag it is necessary to activate the lock-out function to ensure protection from accidental switching on.

It is forbidden to charge the battery inside the flashlight when the ambient temperature is below 0 °C.



1. Always follow the instructions from this manual and recommendations on battery usage.
2. Apply only the recommended power sources.
3. Do not reverse battery polarity.
4. Do not modify or recast the flashlight and its components as it will deprive you of the warranty.
5. Do not allow water or any other liquid to leak into the flashlight.
6. Do not aim a switched-on flashlight at people's or animals' eyes – it can cause temporary blindness.
7. Do not allow children to use the flashlight without your assistance.

The producer will not be liable for any harm done to the user if it was caused by improper use of the product.

Care and Storage

It is recommended to clean the threads and O-rings off dirt and old grease once or twice per year. Remember that reliable protection from water and dust cannot be provided by worn-out sealing. The fouling as well as lack of grease cause fast wear-out of the threads and sealing rings.

To clean the threads do the following:

1. Unscrew the tailcap and remove the sealing rings carefully with a toothpick (do not use sharp metal objects as they can damage the rings).
2. Wipe the sealing rings thoroughly with a soft cloth (or tissue). Do not use solvents. If the sealing ring is worn out or damaged, replace it with a new one.
3. Clean the metal threads with a brush using ethanol. Be careful not to allow the applied liquid inside the flashlight, as it can cause malfunctioning of the flashlight.

After cleaning, grease the threads and the sealing rings that have been installed in place with polyalphaolefin-based silica grease, e.g. Nyogel 760G. The application of other types of grease is unacceptable. In case of active operation and exploitation in dusty environments, it is recommended to clean and grease the parts as often as the necessity arises.

WE DO NOT RECOMMEND leaving power supplies (especially non-rechargeable) inside the flashlight for a long storage period, as they can leak for various reasons and damage the inner parts of the flashlight. If you want to keep your flashlight in a stand-by state with batteries in, previously install new and high-quality batteries, store the flashlight in acceptable for batteries operational temperature and revise the batteries' state at least once a month. If you have noticed any signs of defects, withdraw the batteries from the flashlight and dispose of them.

Warranty and Service

Armytek provides free warranty repairs for 10 years (excluding batteries, chargers, mounts, holders, switches and connectors, which have 2-year warranty) from the date of purchase if there is a document confirming the purchase.

The warranty does not apply to magnets, silicone covers of connectors and buttons, silicone installation rings and holders, clips, silicone grips, holsters, lanyards, adapters, O-rings and pads, Velcro tapes. The warranty also does not extend to damage during:

1. Improper usage.
2. Attempts to modify or repair the flashlight by nonqualified specialists.

3. Application in chlorinated, contaminated liquids or sea water.
4. Immersion into liquids in case of broken leakproofness.
5. Exposure to high temperatures and chemicals, including the liquids from defected batteries.
6. Usage of low-quality batteries.

Vielen Dank, dass Sie sich für Armytek entschieden haben.
Vor dem Gebrauch sehen Sie sich bitte Anleitung an.

Spezifikation

- Kompaktes Gehäuse für die gegebene Kombination aus Helligkeit, Leuchtweite und Akkutyp. Bequemer seitlicher Bedientopf, spezielle Mattierung ohne scharfe Strukturen. Robustes Nylonholster, Handschleife aus Paracord und starker integrierter Magnet
- **Pro Max** Elektronik der neuesten Generation gewährleistet die beeindruckende Lichtausbeute von 4000 Lumen. Konstant helles Licht auch bei niedrigen Temperaturen und nicht vollständig geladenem Akku
- **Pro Max** Der 21700 Li-Ionen-Akku hoher Kapazität von 5000 mAh ermöglicht eine 1.5-mal längere Leuchtdauer
- **Pro** Mehrfarbige Anzeige von Temperatur, Ladezustand und Status
- Ein spezieller präzise berechneter Reflektor für eine leistungsstarke breite Diode und das gehärtete Glas mit helligkeitsverstärkender Beschichtung erzeugen einen großen Lichtkegel mit breiter seitlicher Ausleuchtung bei beeindruckender Helligkeit
- Gehäuse aus stabilem und leichtem Flugzeugaluminium, erhöhte Bruchfestigkeit. Neue Federn zum besseren Schutz der Batterie und des Impulsgebers, konstantes Licht ohne Flackern
- Die innovative Technologie ermöglicht die Verwendung beliebiger Standardakkus 21700 Li-Ion oder 18650 Li-Ion mit einem Entladestrom von 15A. Vollständiger Kurzschlusschutz, auch wenn der magnetische Anschluss mit Metallgegenständen in Berührung kommt
- Schutz vor Überhitzung über +58 °C in Echtzeit
- Vollständiger Schutz vor Wasser, Schmutz und Staub gemäß Standard IP68 – die Taschenlampe arbeitet sogar noch nach dem Eintauchen in eine Tiefe von 10 Metern. Übersteht den Fall aus einer Höhe von bis zu 10 Metern
- Zuverlässiger und feuchtigkeitsbeständiger Magnetanschluss

Modellbezeichnung	Prime C2 Pro Max (weißes Licht)	Prime C2 Pro Max (warmes Licht)	
Optik	Reflektor		
Helligkeitsstabilisierung	VOLLES Licht (Dauerlicht)		
Lichtstrom	4000 lm	3720 lm	
Spitzenlichtstärke	17000 cd	16500 cd	
Zentraler Kegel : Seitliche Ausleuchtung	12°:72°		
Leuchtweite	260 m	257 m	
Betriebsarten, Lichtstrom und Leuchtdauer (Zeit ermittelt mit Akku 21700 Li-Ion 5000 mAh vor dem Abfall der Helligkeit auf 10% vom ursprünglichen Wert)	Turbo2	4000 lm/3 h 4 min (900 lm nach 2 min)	3720 lm/3 h 4 min (840 lm nach 2 min)
	Turbo1	1300 lm/3 h (900 lm nach 37 min)	1210 lm/3 h (840 lm nach 37 min)
	Basis3	450 lm/6 h 25 min	420 lm/6 h 25 min
	Basis2	150 lm/21 h	140 lm/21 h
	Basis1	45 lm/64 h	42 lm/64 h
	Glühwürmchen2	7 lm/10 Tage	6.5 lm/10 Tage
	Glühwürmchen1	0.4 lm/64 Tage	0.37 lm/64 Tage
	Stroboskop3	4000 lm/10 Hz/6 h 42 min (900 lm nach 4 min)	3720 lm/10 Hz/6 h 42 min (840 lm nach 4 min)
	Stroboskop2	4000 lm/1 Hz/12 h 30 min (900 lm nach 25 min)	3720 lm/1 Hz/12 h 30 min (840 lm nach 25 min)
	Stroboskop1	150 lm/1 Hz/90 h	140 lm/1 Hz/90 h
Energieversorgung	1x21700 Li-Ion, 1x18650 Li-Ion		
Ladezeit (Akku 21700 Li-Ion 5000 mAh)	5 h 20 min		
Länge/Gehäusedurchmesser/Kopfdurchmesser	133 mm/25.4 mm/41 mm		
Gewicht ohne/mit Akku	133 g/203 g		
Schutzklasse, Eintauchen und Bruchfestigkeit	IP68. Tiefe bis zu 10 m für 5 Stunden. Höhe bis zu 10 m		

► Alle oben angegebenen Daten wurde durch Messungen gemäß dem Standard ANSI/PLATO FL 1-2019. Die Daten können je nach Umgebungsbedingungen, Wärmeableitung und anderen Faktoren variieren.

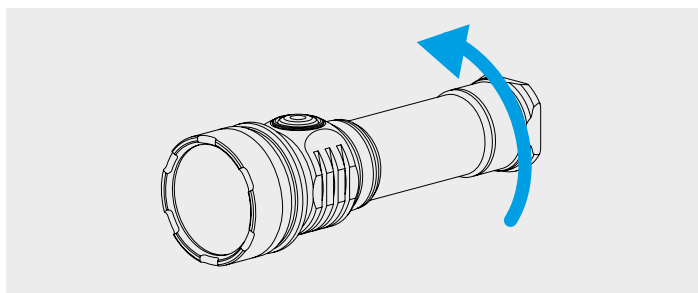
Lieferumfang

Taschenlampe, Akku 21700 Li-Ion 5000 mAh, Adapter für Akku 18650, magnetische USB-Aufladung, Nylonholster, Handschlaufe, 2 Ersatz-O-Ringe, Bedienungsanleitung.

Der Hersteller behält sich das Recht vor, die Ausstattung nach eigenem Ermessen zu modifizieren, ohne die Anleitung zu ändern. Die Spezifizierung kann ohne vorherige Ankündigung geändert werden.

Inbetriebnahme

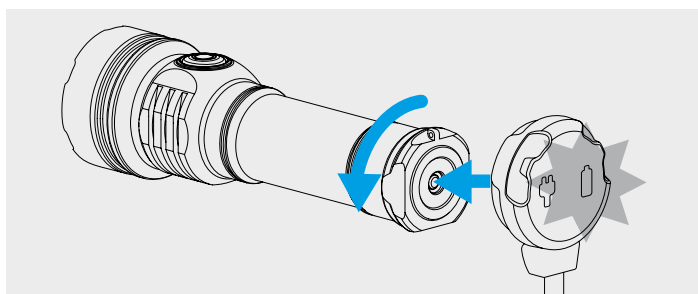
FÜR BATTERIEEINBAU/WECHSEL



1. Schrauben Sie die hintere Abdeckung ab.
2. Legen Sie die Batterie mit dem positiven Kontakt (+) in Richtung Taschenlampenkopf ein.
3. Bringen Sie die hintere Abdeckung der Taschenlampe wieder an und schrauben Sie sie bis zum Anschlag ein.

Die Taschenlampe ist betriebsbereit.

ANSCHLUß DER MAGNETISCHEN AUFLADUNG



Schrauben Sie die hintere Abdeckung der Taschenlampe um 1/4 ab und schließen Sie das magnetische Ladegerät an der Rückseite der Taschenlampe an.

FARBDISPLAY DES LADEGERÄTES

Das Ladegerät ist nicht angeschlossen:

- Konstant grün – Gerät im Standby-Modus.

Das Ladegerät ist angeschlossen:

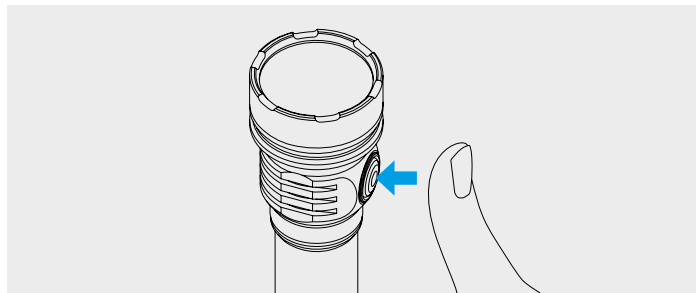
- Grün blinkend – der Spannungspegel der Batterie wird gerade bewertet.
- Rot blinkend – schrauben Sie die hintere Abdeckung der Taschenlampe um 1/4 ab, um den Ladevorgang zu starten.
- Orange blinkend – die USB-Ausgangsspannung des Netzteils zu niedrig ist, um den Ladevorgang fortzusetzen, oder dass ein schlechter Kontakt zwischen Ladegerät und Akku besteht. Reinigen Sie die hintere Abdeckung und die Gewinde der Taschenlampenteile und verwenden Sie eine andere Stromquelle.
- Konstant rot – Laden mit nominalem Ladestrom.
- Konstant orange – die USB-Ausgangsspannung des Netzteils zu niedrig ist und der Ladestrom wird reduziert.
- Konstant grün – Aufladung abgeschlossen.

Steuerung

Vorbereitung für den Gebrauch: Schrauben Sie die hintere Lampenabdeckung zu.

EINFACHE STEUERUNG

Modi: Glühwürmchen1, Glühwürmchen2, Basis-Modi, Turbo-Modus (zuletzt in erweiterter Steuerung verwendet, Turbo2 standardmäßig).



Inaktivierter Status:

1 Klick: Schalten des zuletzt verwendeten Modus ein.

Gedrückt halten: Einschalten des Wechsels von Glühwürmchen-Modi.

Lassen Sie die Taste los, um auszuwählen. Durch das weitere Festhalten der Taste beginnt der zyklische Wechsel der Basis-Modi.

Aktivierter Status:

1 Klick: Ausschalten der Lampe.

Gedrückt halten: Übergang von jedem beliebigen Modus zum zyklischen Wechsel der Basis-Modi. Vom Modus Glühwürmchen1 beginnt der Wechsel der Basis-Modi nach dem Wechsel der Glühwürmchen-Modi. Lassen Sie die Taste los, um auszuwählen.

2 Klicks: Einschalten des Turbo-Modus aus jedem beliebigen Modus. Werden Sie erneut zweimal klicken, dann kehren Sie zum zuletzt verwendeten Modus zurück.

ERWEITERTE STEUERUNG

Um zwischen den Steuerungsarten zu wechseln, schrauben Sie die hintere Abdeckung der ausgeschalteten Lampe um 1/4 ab, drücken Sie die Taste und ziehen Sie die Abdeckung fest, während Sie die Taste gedrückt halten.

Modusabschnitte: [1] – Glühwürmchen-Modi, [2] – Basis-Modi, [3] – Turbo-Modi, [4] – Stroboskop-Modi

Inaktivierter Status:

1 Klick: Schalten des zuletzt verwendeten Modus ein.

Gedrückt halten: Einschalten des Glühwürmchen1-Modus [Abschnitt 1]. Durch das weitere Festhalten der Taste beginnt der zyklische Wechsel der Modi: Glühwürmchen1 - Glühwürmchen2 - Basis1 - Basis2 - Basis3 - Turbo1.

Aktivierter Status:

1 Klick: Ausschalten der Lampe.

Gedrückt halten: Zyklischer Wechsel der Modi im aktuellen Abschnitt.

Jeder beliebige Status:

2 Klicks: Einschalten des Basis-Modus [Abschnitt 2]. Werden Sie erneut zweimal klicken, schaltet man zwischen gewählten Modi im [Abschnitt 1] und [Abschnitt 2] um.

3 Klicks: Einschalten des Turbo-Modus [Abschnitt 3].

4 Klicks: Einschalten des Stroboskop-Modus [Abschnitt 4].

Automatische Speicherung. Nach dem Ausschalten speichert die Taschenlampe die zuletzt gewählte Betriebsart für den schnellen Zugriff beim nächsten Einschalten.

Sperrfunktion. Um zu verhindern, dass die Taschenlampe versehentlich eingeschaltet wird, schrauben Sie die hintere Abdeckung um 1/4 ab. Die mehrfarbige Anzeige wird ebenfalls deaktiviert.

Gefahrlose Betriebsarten mit hoher Leuchtkraft. Die Turbo-Modi bieten maximale Helligkeit, solange die Temperatur der Taschenlampe und der Stromverbrauch der Batterie keine kritischen Werte überschreiten.

Das System des gefahrlosen Soft-Starts ermöglicht die Verlängerung der Leuchtdauer der Taschenlampe und der Lebensdauer des Akkus und schützt außerdem den Akku vor zu starker Entladung oder Überhitzung.

Aktiver Schutz vor Überhitzung in Echtzeit. Bei einer Temperatur nahe +58 °C wird die Helligkeit verringert, was verhindert, dass Lampe und Akku zu heiß werden und auch die Diode Abnutzungserscheinungen. Bei guter Kühlung funktioniert die Taschenlampe, ohne dass die Helligkeit abnimmt.

ANZEIGE DES LADEZUSTANDS UND DER TEMPERATUR DER TASCHENLAMPE

Die Taschenlampe verfügt über eine mehrfarbige Anzeige von Temperatur, Ladezustand und Status (Anzeige durch die LED im Bedienknopf) sowie über eine Leuchtanzeige für niedrigen Ladezustand (Anzeige durch die Hauptdiode der Taschenlampe). Die Anzeigen der Taschenlampe im eingeschalteten Zustand beinhalten die mehrfarbige Anzeige von Ladezustand und Temperatur sowie die Leuchtanzeige für niedrigen Ladezustand. Die mehrfarbige Zustandsanzeige funktioniert bei ausgeschalteter Taschenlampe.

Ladezustand über 25%. Die Leuchtdiode im Bedienknopf blinkt einmal alle 4 Sekunden grün.

Niedriger Ladezustand. Wenn die Ladung des Akkus unter ca.

25% fällt, zeigt die farbige Diode im Bedienknopf den Warnbereich durch einmaliges oranges Blinken alle 2 Sekunden an. Bei weiterem Spannungsabfall wird die Helligkeit stufenweise verringert, um den Akku zu schützen und die Sicherheit des Benutzers zu gewährleisten. Fällt die Helligkeit einer Betriebsart (mit Ausnahme der Modi Glühwürmchen und Basis1) unter ca. 25% der Nennhelligkeit, blinkt die Hauptdiode 2 Mal. Bei kritischem Ladezustand von weniger als ca. 10% blinkt die farbige Diode im Bedienknopf einmal pro Sekunde rot.

Hohe Temperatur. Steigt die Temperatur der Taschenlampe bis in den Warnbereich, blinkt die farbige Diode im Bedienknopf alle 2 Sekunden 3 Mal orange. Bei kritischem Niveau blinkt die Diode 3 Mal pro Sekunde rot. Die Helligkeit wird bis zum gefahrlosen Bereich verringert.

Mehrfarbige Statusanzeige. Kurzes Aufleuchten der Leuchtdiode im Bedienknopf alle 4 Sekunden zeigt den Ladezustand bei ausgeschalteter Taschenlampe an (sofern der Ladezustand nicht im kritischen Bereich liegt). Die Anzeige ermöglicht es auch, die Taschenlampe in der Dunkelheit zu finden.

Ein-/Ausschalten der mehrfarbigen Anzeige. Die mehrfarbige Anzeige verfügt über 3 Betriebsarten:

1. Im Glühwürmchen-Modi (schaltet sich nach 10 Sekunden Betrieb aus) und im ausgeschalteten Zustand ist die Anzeige deaktiviert (Standardeinstellung).
2. Die Anzeige ist in jedem Zustand aktiviert.
3. Die Anzeige ist in jedem Zustand deaktiviert.

Zum Ändern der Betriebsart der mehrfarbigen Anzeige lösen Sie die hintere Abdeckung der ausgeschalteten Taschenlampe um eine Viertel-drehung, drücken den Bedienknopf, halten ihn fest, schrauben die Abdeckung zu und lösen ihn erneut. Die Betriebsarten der Anzeige werden zyklisch weitergeschaltet. Der aktuelle Zustand bleibt sogar beim Wechsel der Batterien erhalten. Der extrem niedrige Stromverbrauch sorgt für die maximale Betriebsdauer der mehrfarbigen Anzeige.

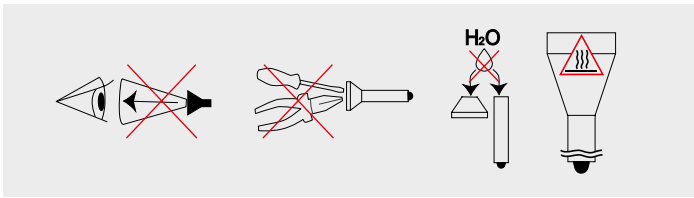
! Warnung

Für einen effektiven Betrieb der Taschenlampe empfehlen wir 21700 Li-Ion-Markenbatterien. Zusammen mit dem Adapter kann man auch 18650 Li-Ion-Akkus mit einer Länge von nicht mehr als 70 mm, einem Durchmesser von bis zu 18.7 mm und einem zulässigen Entladestrom von mindestens 15A verwenden.

Im Turbo-Modi, Strobe2 und Strobe3 kann sich die Taschenlampe schnell erwärmen und die Batterie mit hohem Strom entladen. Lassen Sie die Taschenlampe nicht unbeaufsichtigt, da starkes Licht in der Nähe befindliche Objekte stark erwärmen und sogar ein Feuer verursachen kann.

Um die Taschenlampe in einer Tasche oder Rucksäck aufzubewahren oder zu tragen, müssen Sie die Sperrfunktion gegen versehentliches Aktivieren aktivieren.

Laden Sie den Akku nicht in der Taschenlampe auf, wenn die Umgebungstemperatur unter 0 °C liegt.



1. Die vorliegende Bedienanleitung und die Empfehlungen für den Einsatz der Stromversorgungs-elemente sind stets einzuhalten.
2. Bitte verwenden Sie ausschließlich die empfohlenen Stromversorgungselemente.
3. Beachten Sie die Polung der Anschlüsse.
4. Vermeiden Sie Umbau oder Modifizierung der Taschenlampe oder ihrer Komponenten, weil dadurch der Garantieanspruch erlischt.
5. Vermeiden Sie das Eindringen von Wasser oder sonstiger Flüssigkeiten in das Innere der Taschenlampe.
6. Richten Sie niemals den Lichtstrahl der Taschenlampe in die Augen von Menschen oder Tieren – das kann eine kurzzeitige Erblindung hervorrufen.
7. Geben Sie niemals die Taschenlampe unbeaufsichtigt in Kinderhand.

Der Hersteller haftet nicht für Schäden jedweder Art, die der Nutzer aufgrund falscher Bedienung erleidet.

Wartung und Aufbewahrung

Es wird empfohlen, das Gewinde und die O-Ringe der Taschenlampe 1-2 Mal im Jahr von Schmutz und altem Schmiermittel zu reinigen. Bitte beachten Sie, dass verschlissene Dichtringe kein guter Schutz der Taschenlampe vor Wasser oder Staub sind. Verschmutzung und fehlendes Schmiermittel führen zu einem schnellen Verschleiß des Gewindes und der Dichtungen.

Reinigen des Gewindes:

1. Den hinteren Abdeckung abschrauben und die O-Ringe durch vorsichtiges Anheben mit einem Zahnstocher entfernen (durch die Verwendung scharfer Metallgegenstände kann der Ring beschädigt werden).
2. O-Ringe sorgfältig mit einem weichen Tuch (Papierserviette) ohne Lösungsmittel zu verwenden abreiben. Sollte der O-Ring verschlissenen oder beschädigt sein, muss er gegen einen neuen ausgewechselt werden.
3. Metallgewinde sorgfältig mittels einer Bürste und Äthylalkohol reinigen. Ein Eindringen des Äthylalkohols in der Taschenlampe ist zu vermeiden, weil das Funktionsstörungen zur Folge haben könnte.

Nach Abschluss der Reinigungsarbeiten muss das Gewinde und die eingesetzten O-Ringe neu mit Silikonfett auf der Basis von Polyalphaolefinen (PAO) gefettet werden, z.B., Nyogel 760G. Die Verwendung

von anderen Schmierstoffen ist nicht zulässig. Bei aktiver Verwendung oder Einsatz in stark staubhaltigem Milieu wird empfohlen, bei Bedarf eine Reinigung und Schmierung vorzunehmen.

ES WIRD NICHT EMPFOHLEN, die Stromversorgungselemente (besonders solche, die nicht wieder aufgeladen werden können) bei längerer Lagerung in der Taschenlampe zu belassen, da sie auslaufen und das Innere der Taschenlampe beschädigen können. Bei Lagerung der Taschenlampe im einsatzbereiten Zustand mit eingesetzten Stromzellen sollten vorsorglich neue und aufgeladene Elemente eingesetzt werden, unter Beachtung der Lagertemperatur und mindestens monatlicher Zustandsprüfung. Sobald die Stromelemente Anzeichen für eine Beschädigung aufweisen, sollten sie unverzüglich aus der Taschenlampe genommen und aus dem Verkehr gezogen werden.

Garantie und Service

Kostenlose Garantiereparatur gilt 10 Jahre lang (mit Ausnahme von Akkus, Ladegeräten, Halterungen, Befestigungen, Tasten und Anschlüssen, für die eine Garantie von 2 Jahren gilt) ab Kaufdatum, unter Vorlage eines Dokuments, das den Kauf bestätigt.

Die Garantie gilt nicht für Magnete, Silikonauflagen auf Steckern und Knöpfen, Befestigungsringe aus Silikon, Silikonhalterungen, Clips, Combatringe aus Silikon, Holster, Handschlaufen, Adapter, O-Ringe und Dichtungen sowie Klettverschlüsse. Die Garantie deckt keine Schäden in folgenden Fällen ab:

1. Unvorschriftsmäßige Verwendung.
2. Versuche, die Geräte von einem nicht zertifizierten Handwerker zu ändern oder reparieren lassen.
3. Gebrauch in chlorierten, kontaminierten Flüssigkeiten oder Meerwasser.
4. Eintauchen in Flüssigkeit, wenn die Dichtigkeit beeinträchtigt ist.
5. Hitze- oder Chemikalieneinwirkung, einschließlich der Flüssigkeiten aus ausgefallenen Batterien.
6. Verwendung der qualitativ mangelhaften Batterien.

FRA MANUEL D'UTILISATEUR

Merci d'avoir choisi le produit Armytek.

Nous vous prions de prendre connaissance de la notice avant l'utilisation.

Spécifications

- Cette combinaison de luminosité, de portée lumineuse et de type de batterie s'intègre dans un boîtier compact. Bouton latéral pratique, anodisation mate spéciale sans moletage tranchant. Étui en nylon durable, dragonne en paracorde et aimant intégré puissant
- **Pro Max** Électronique de nouvelle génération fournit un impressionnant flux lumineux de 4000 lumens. Luminosité constante, même à basse température ou lorsque la batterie n'est pas complètement chargée
- **Pro Max** Batterie Li-Ion 21700 à haute capacité de 5000 mAh offrant une durée de fonctionnement 1.5 fois plus longue
- **Pro** Indication multicolore de la température, du niveau de charge et de l'état
- Le réflecteur spécial conçu avec précision pour une diode puissante et large et un verre trempé avec revêtement antireflet créant un grand point de lumière central et un large éclairage latéral d'une impressionnante luminosité
- Boîtier en aluminium de qualité aéronautique durable et léger, résistance aux chocs améliorée. Nouveaux ressorts pour une meilleure protection de la batterie et du driver, lumière constante sans scintillement
- Technologie innovante permettant d'utiliser n'importe quelle batterie Li-Ion 21700 ou Li-Ion 18650 standard avec un courant de décharge de 15A. Protection complète contre les courts-circuits, même en cas de contact du port magnétique avec des objets métalliques
- Protection active et en temps réel contre la surchauffe au-dessus de +58 °C
- Protection totale contre l'eau, la saleté et la poussière selon la norme IP68 : la lampe continue de fonctionner même après avoir été immergées à une profondeur de 10 mètres. Résiste à des chutes pouvant aller jusqu'à 10 mètres de hauteur
- Port magnétique fiable et étanche

Nom du modèle	Prime C2 Pro Max (lumière blanche)	Prime C2 Pro Max (lumière chaude)	
Type d'optique	Réflecteur		
Stabilisation de la luminosité	COMPLÈTE (lumière constante)		
Flux lumineux	4000 lm	3720 lm	
Force maximale de la lumière	17000 cd	16500 cd	
Un faisceau focalisé : Un faisceau large	12°:72°		
Portée lumineuse	260 m	257 m	
Modes, flux lumineux et temps de fonctionnement (les mesures ont été faites pour batterie 21700 Li-Ion 5000 mAh avant que la luminosité ne tombe à 10% de la luminosité d'origine)	Turbo2	4000 lm/3 h 4 min (900 lm au bout de 2 min)	3720 lm/3 h 4 min (840 lm au bout de 2 min)
	Turbo1	1300 lm/3 h (900 lm au bout de 37 min)	1210 lm/3 h (840 lm au bout de 37 min)
	Base3	450 lm/6 h 25 min	420 lm/6 h 25 min
	Base2	150 lm/21 h	140 lm/21 h
	Base1	45 lm/64 h	42 lm/64 h
	Luciole2	7 lm/10 jours	6.5 lm/10 jours
	Luciole1	0.4 lm/64 jours	0.37 lm/64 jours
	Strob3	4000 lm/10 Hz/6 h 42 min (900 lm au bout de 4 min)	3720 lm/10 Hz/6 h 42 min (840 lm au bout de 4 min)
	Strob2	4000 lm/1 Hz/12 h 30 min (900 lm au bout de 25 min)	3720 lm/1 Hz/12 h 30 min (840 lm au bout de 25 min)
	Strob1	150 lm/1 Hz/90 h	140 lm/1 Hz/90 h
Alimentation	1x21700 Li-Ion, 1x18650 Li-Ion		
Temps de charge (batterie 21700 Li-Ion 5000 mAh)	5 h 20 min		
Longueur/diamètre du corps/diamètre de la tête	133 mm/25.4 mm/41 mm		
Poids sans/avec batterie	133 g/203 g		
Indice de protection, résistance à l'immersion et aux chocs	IP68. Profondeur jusqu'à 10 m pendant 5 heures. Hauteur jusqu'à 10 m		

► Toutes les données ci-dessus sont mesurées en fonction de la norme ANSI/PLATO FL 1-2019. Les données peuvent varier en fonction des conditions environnementales, de la dissipation thermique et d'autres facteurs.

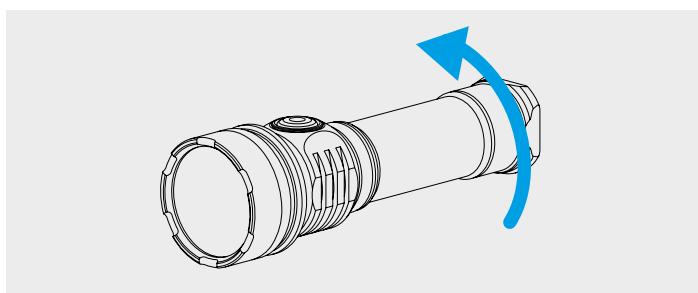
Contenu de livraison

Lampe, batterie 21700 Li-Ion 5000 mAh, adaptateur pour batterie 18650, chargeur USB magnétique, étui en nylon, dragonne, 2 joints toriques de rechange, manuel d'utilisateur.

Le fabricant se réserve le droit de modifier la configuration à sa propre convenance sans apporter de modifications au manuel. Les spécifications peuvent être modifiées sans avis préalable.

Préparations préalables

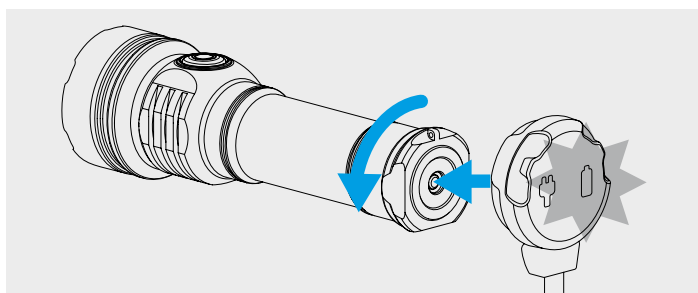
POUR INSTALLER/REPLACER LA BATTERIE



1. Dévisser le couvercle arrière de la lampe.
2. Insérez la batterie avec le contact positif (+) vers la tête de la lampe.
3. Remettez le couvercle arrière de la lampe en place et serrez complètement.

La lampe est prête à être utilisée.

LE CHARGEMENT MAGNÉTIQUE



Dévisser le couvercle arrière de la lampe à 1/4 et connectez le chargeur magnétique à la partie arrière de la lampe.

INDICATEURS D'ÉTAT DE CHARGEUR

Le chargeur n'est pas connecté :

- Vert constant – l'appareil est en mode d'attente.

Le chargeur est connecté :

- Vert clignotant – la mesure de niveau de tension dans la batterie est en cours.

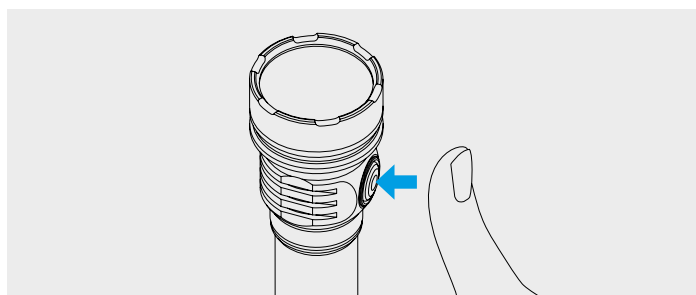
- Rouge clignotant – dévissez le couvercle arrière de la lampe à 1/4 pour débuter le chargement.
- Orange clignotant – la tension de sortie USB du bloc d'alimentation est trop faible pour continuer à charger correctement, ou bien il y a un mauvais contact entre le chargeur et la batterie. Nettoyez le couvercle arrière et les filets des pièces de la lampe, ou utilisez une autre source d'alimentation.
- Rouge constant – chargement avec courant de charge nominal.
- Orange constant – la tension de sortie USB du bloc d'alimentation est trop faible et courant de charge réduit.
- Vert constant – le chargement est terminé.

Mode d'exploitation

Préparation à l'utilisation: Vissez le couvercle arrière de la lampe.

COMMANDE FACILE

Modes: Luciole1, Luciole2, Modes de Base, Mode Turbo (dernier utilisé dans la Commande étendue, Turbo2 par défaut).



Etat éteint:

1 clic: Lancement du dernier mode utilisé.

Appui et maintien: Lancement du défilement des Lucioles. Relâchez le bouton pour choisir. Le maintien prolongé déclenche le défilement cyclique des modes de Base.

Etat allumé:

1 clic: Extinction de la lampe.

Appui et maintien: Passage au défilement cyclique des modes de Base à partir de tout mode. À partir du mode Luciole1 le défilement des modes de Base commence après le défilement des Lucioles. Relâchez le bouton pour choisir.

2 clics: Déclenchement du Turbo à partir de tout mode. Double clic répété – retour vers le dernier mode utilisé.

COMMANDE ETENDUE

Pour changer le type de commande, dévissez de 1/4 le couvercle arrière de la lampe éteint, appuyez sur le bouton et fermez le couvercle, en maintenant le bouton appuyé.

Section des modes: [1] – Lucioles, [2] – Modes de Base, [3] – Modes Turbo, [4] – Stroboscopes

Etat éteint:

1 clic: Lancement du dernier mode utilisé.

Appui et maintien: Allumage de la Luciole1 [Section 1]. Le maintien prolongé déclenche le défilement cyclique des modes : Luciole1 - Luciole2 - Base1 - Base2 - Base3 - Turbo1.

Etat allumé:

1 clic: Extinction de la lampe.

Appui et maintien: Défilement cyclique des modes dans la Section actuelle.

Tout état:

2 clics: Allumage du mode de Base [Section 2]. Un double clic répété permet de changer de modes dans la [Section 1] et la [Section 2].

3 clics: Allumage du mode Turbo [Section 3].

4 clics: Allumage du Strob [Section 4].

Automémorisation. Une fois la lampe éteinte, le mode précédemment utilisé est mémorisé pour pouvoir accéder rapidement à ce dernier en rallumant la lampe.

Fonction de verrouillage. Pour éviter les allumages intempestifs ou accidentels lors du transport/stockage il faut dévisser le couvercle arrière à 1/4. L'indicateur multicolore sera également désactivé.

Modes sécurisés de haute luminosité. Les modes Turbo offrent une luminosité maximale tant que la température de la lampe et le courant tiré de la batterie ne dépassent pas les valeurs critiques.

Le système de démarrage progressif sécurisé permet d'augmenter la durée de fonctionnement de la lampe, d'allonger la durée de vie de la batterie et de protéger la batterie contre la décharge excessive ou la surchauffe.

Protection active contre la surchauffe en temps réel. Lorsque la température approche de +58 °C, la luminosité diminue, ce qui permet d'éviter une surchauffe de la lampe et de la batterie, ainsi qu'une dégradation de la diode. Dans les conditions de bon refroidissement, la luminosité reste constante.

INDICATION DU NIVEAU DE CHARGE ET DE TEMPÉRATURE DE LA LAMPE

La lampe est dotée d'une indication multicolore de la température, du niveau de charge et de l'état (par une diode colorée située dans le bouton), ainsi que d'une indication lumineuse de niveau de charge faible (par la diode principale de la lampe). La l'indication de la lampe, lorsque celle-ci est allumée, consiste en une indication multicolore du niveau de charge et de la température, ainsi qu'en une indication lumineuse du niveau de charge faible. L'indication d'état multicolore fonctionne lorsque la lampe est éteinte.

Niveau de charge supérieur à 25%. La diode colorée du bouton clignote en vert 1 fois toutes les 4 secondes.

Batterie faible. Lorsque la charge de la batterie est inférieure à environ 25%, la diode colorée du bouton indique l'atteinte du niveau d'avertissement en clignotant en orange 1 fois toutes les 2 secondes. Si la tension chute davantage, la luminosité diminuera progressivement afin d'assurer la sécurité de la batterie et de l'utilisateur. Si la luminosité d'un mode (à l'exception des modes Luciole et Base1) descend en

dessous d'environ 25% du niveau nominal, la DEL principale clignotera 2 fois. À un niveau de charge critique inférieur à environ 10%, la diode colorée du bouton clignote en rouge 1 fois par seconde.

Température élevée. Lorsque la température de la lampe atteint le niveau d'avertissement, la diode colorée du bouton clignote en orange 3 fois toutes les 2 secondes. À un niveau critique, la diode clignote en rouge 3 fois par seconde. La luminosité commence à diminuer jusqu'à un niveau sécuritaire.

Indication d'état multicolore. De brefs clignotements de la diode se trouvant dans le bouton toutes les 4 secondes indiquent le niveau de charge lorsque la lampe est éteinte (jusqu'à ce que le niveau de charge descende en dessous du niveau critique). L'indication permet également de retrouver la lampe dans l'obscurité.

Activation/désactivation de l'indication multicolore. L'indication comporte de 3 modes de fonctionnement :

1. L'indication est désactivée dans les modes Luciole (éteint après 10 secondes de fonctionnement) et lorsque la lampe est éteinte (par défaut).
2. L'indication est allumée dans n'importe quel état.
3. L'indication est désactivée dans n'importe quel état.

Pour changer le mode de fonctionnement de l'indication multicolore, dévisser le couvercle arrière de la lampe éteinte de 1/4 de tour, appuyer sur le bouton et, tout en le maintenant enfoncé, revisser et dévisser le couvercle. Les modes d'indication sont commutés de façon cyclique. L'état est gardé en mémoire même lors du changement de piles. Une consommation de courant ultra-faible maximise la durée de vie de l'indication multicolore.

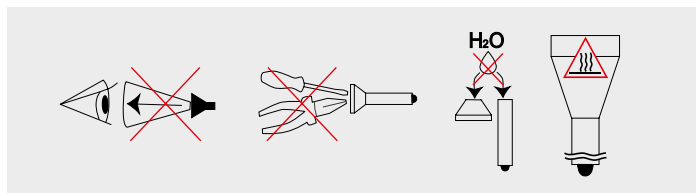
! Précautions

Pour un fonctionnement efficace de la lampe, nous recommandons des batteries originales Li-Ion 21700. De plus, avec l'adaptateur, vous pouvez utiliser les batteries Li-Ion 18650 d'une longueur maximale de 70 mm avec un diamètre allant jusqu'à 18.7 mm et un courant de décharge admissible inférieur à 15A.

Dans les modes Turbo, Strob2 et Strob3, la lampe peut chauffer et la batterie se décharger rapidement. Ne laissez pas la lampe torche sans surveillance, car une lumière puissante peut fortement chauffer les objets à proximité et même provoquer un incendie.

Pour ranger ou transporter la lampe dans une poche ou un sac, vous devez activer la fonction de verrouillage contre l'activation accidentelle.

Ne chargez pas la batterie de la lampe lorsque la température ambiante est inférieure à 0 °C.



1. Suivez attentivement cette notice et les recommandations d'utilisation des batteries.
2. Utilisez des batteries recommandées.
3. Respectez le sens de la polarité (+/-).
4. N'essayez pas de modifier la lampe et/ou ses composants. Une quelconque modification entraîne l'annulation de la garantie.
5. Ne laissez pas l'eau ou d'autres liquides pénétrer à l'intérieur de la lampe.
6. Ne dirigez pas le faisceau lumineux directement dans les yeux de personnes ou d'animaux. L'intensité lumineuse peut abîmer les yeux et provoquer un aveuglement de courte durée.
7. Toute utilisation de la lampe par les enfants doit s'effectuer sous la surveillance d'un adulte.

La société décline toute responsabilité quant au risque éventuel de blessure provenant ou résultant de l'usage incorrect du produit.

Entretien et stockage

Il est recommandé de nettoyer les filets et les joints toriques de la lampe 1-2 fois par an. Enlever le salissement et la vieille graisse de la lampe. N'oubliez pas qu'une résistance fiable à l'eau et à la poussière ne peut pas être assurée par des bagues usés, et que le salissement et le manque de graisse entraînent une usure rapide des joints et des filets.

Pour nettoyer les filets, vous devez:

1. Dévissez le couvercle arrière et retirez les joints toriques en les extrayant délicatement avec un cure-dent (l'utilisation d'objets métalliques pointus peut endommager les joints toriques).
2. Essuyez soigneusement les joints toriques avec un chiffon doux (vous pouvez utiliser du papier) sans utiliser de solvants. Si un joint torique est usé ou endommagé, il doit être remplacé par un neuf.
3. Nettoyer soigneusement les filets métalliques avec une brosse en utilisant de l'alcool éthylique. Cependant, il faut veiller à ce que l'alcool ne pénètre pas à l'intérieur de la lampe. Cela peut entraîner son dysfonctionnement.

Une fois le nettoyage terminé, les filets et les joints toriques réinstallés doivent être graissés avec de la graisse silicone à base de polyalphaoléfine, par exemple Nyogel 760G. L'utilisation d'autres lubrifiants est inadmissible. En cas d'utilisation fréquente ou dans les endroits saturés de poussière il est recommandé de nettoyer et de lubrifier suivant les besoins.

IL EST DECONSEILLE de laisser les batteries (surtout les piles non rechargeables) dans le compartiment à batteries pendant les périodes de stockage prolongé, car elles peuvent couler et endommager les pièces intérieures de la lampe. Si vous maintenez la lampe avec des batteries à l'état prêt à utiliser, insérez des batteries neuves et rechargées, gardez la lampe à la température autorisée pour les batteries et vérifiez leur

état au moins une fois par mois. Si vous remarquez des signes d'endommagement des batteries, retirez-les immédiatement de la lampe et mettez-les hors service.

Garantie et service

La réparation gratuite sous garantie est effectuée pendant 10 ans (à l'exception de batteries, de chargeurs, de supports, de fixateurs, de boutons et de connecteurs bénéficiant ayant 2 ans de garantie) à partir de la date d'achat en cas de présence d'un justificatif d'achat.

La garantie ne couvre pas les aimants, les capuchons en silicone pour les connecteurs et les boutons, les anneaux de fixation et les fixateurs en silicone, les clips, les anneaux tactiques en silicone, les étuis, les dragonnes, les adaptateurs, les joints toriques et les joints d'étanchéité, les fixations Velcro. La garantie ne couvre pas non plus les dommages causés par :

1. Exploitation non conforme.
2. Les transformations et les modifications non autorisées.
3. Utilisation dans des liquides chlorés, contaminés ou dans l'eau de mer.
4. L'immersion dans un liquide lorsque l'étanchéité est perturbée.
5. Utilisation à une température élevée ou au contact avec des substances chimiques, notamment le liquide des batteries d'alimentation défailtantes.
6. L'utilisation de batteries de mauvaise qualité.

RUS РУКОВОДСТВО ПОЛЬЗОВАТЕЛЯ

Спасибо, что выбрали продукцию Armytek.

Пожалуйста, ознакомьтесь с инструкцией перед использованием.

Спецификация

- Компактный корпус для данного сочетания яркости, дальности света и типа аккумулятора. Удобная боковая кнопка, специальное матовое анодирование без острой накатки. Прочный нейлоновый чехол, ремешок на руку из паракорда и сильный встроенный магнит
- Pro Max** Электроника нового поколения обеспечивает впечатляющий световой поток в 4000 люмен. Постоянная яркость света даже при низких температурах и не полностью заряженном аккумуляторе
- Pro Max** Аккумулятор высокой емкости 21700 Li-Ion 5000 мАч обеспечивает в 1.5 раза более длительное время работы
- Pro** Многоцветная индикация температуры, уровня заряда и состояния
- Специальный прецизионно рассчитанный рефлектор для мощного широкого диода и закаленное стекло с просветляющим покрытием создают большое центральное пятно света с широкой боковой засветкой при впечатляющей яркости
- Корпус из прочного и легкого авиационного алюминия, повышенная ударостойкость. Новые пружины для лучшей защиты аккумулятора и драйвера, постоянный свет без мерцания
- Инновационная технология позволяет использовать любые стандартные аккумуляторы 21700 Li-Ion или 18650 Li-Ion с разрядным током 15А. Полная защита от короткого замыкания даже в случае контакта магнитного порта с металлическими предметами
- Активная защита от перегрева выше +58 °С в режиме реального времени
- Полная защита от воды, грязи и пыли по стандарту IP68 – фонарь продолжает работать даже после погружения на глубину 10 метров. Выдерживает падение с высоты до 10 метров
- Надежный и водонепроницаемый магнитный порт

Комплектация

Наименование модели	Prime C2 Pro Max (белый свет)	Prime C2 Pro Max (теплый свет)	
Тип оптики	Рефлектор		
Стабилизация яркости	ПОЛНАЯ (постоянный свет)		
Световой поток	4000 лм	3720 лм	
Пиковая сила света	17000 кд	16500 кд	
Центральное пятно : Боковая засветка	12°:72°		
Дальность света	260 м	257 м	
Режимы, световой поток и время работы (испытания проводились на аккумуляторе 21700 Li-Ion 5000 мАч до падения яркости к 10% от первоначальной)	Турбо2	4000 лм/3 ч 4 мин (900 лм после 2 мин)	3720 лм/3 ч 4 мин (840 лм после 2 мин)
	Турбо1	1300 лм/3 ч (900 лм после 37 мин)	1210 лм/3 ч (840 лм после 37 мин)
	Базовый3	450 лм/6 ч 25 мин	420 лм/6 ч 25 мин
	Базовый2	150 лм/21 ч	140 лм/21 ч
	Базовый1	45 лм/64 ч	42 лм/64 ч
	Светлячок2	7 лм/10 д	6.5 лм/10 д
	Светлячок1	0.4 лм/64 д	0.37 лм/64 д
	Строб3	4000 лм/10 Гц/6 ч 42 мин (900 лм после 4 мин)	3720 лм/10 Гц/6 ч 42 мин (840 лм после 4 мин)
	Строб2	4000 лм/1 Гц/12 ч 30 мин (900 лм после 25 мин)	3720 лм/1 Гц/12 ч 30 мин (840 лм после 25 мин)
Строб1	150 лм/1 Гц/90 ч	140 лм/1 Гц/90 ч	
Элементы питания	1x21700 Li-Ion, 1x18650 Li-Ion		
Время заряда (аккумулятор 21700 Li-Ion 5000 мАч)	5 ч 20 мин		
Длина/Диаметр тела/Диаметр головы	133 мм/25.4 мм/41 мм		
Вес без/с питанием	133 г/203 г		
Степень защиты, погружение и ударостойкость	IP68. Глубина до 10 м в течение 5 ч. Высота до 10 м		

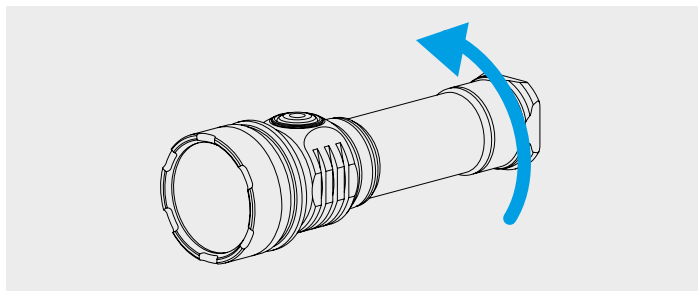
▶ Все приведенные выше данные получены в результате измерений по стандарту ANSI/PLATO FL 1-2019 на аккумуляторе в комплекте. Данные могут отличаться в зависимости от условий окружающей среды, рассеивания тепла и других факторов.

Фонарь, аккумулятор 21700 Li-Ion 5000 мАч, адаптер для аккумулятора 18650, магнитная USB-зарядка, нейлоновый чехол, ремешок на руку, 2 запасных уплотнительных кольца, инструкция.

Производитель оставляет за собой право изменять комплектацию по своему усмотрению, не внося изменений в инструкцию. Спецификация может быть изменена без предварительного уведомления.

Подготовка к работе

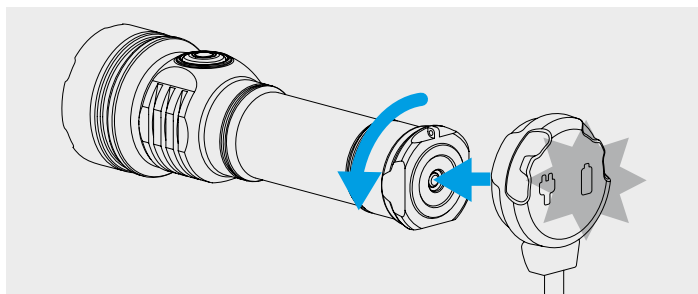
ДЛЯ УСТАНОВКИ/ЗАМЕНЫ ЭЛЕМЕНТА ПИТАНИЯ



1. Открутите заднюю крышку фонаря.
2. Вставьте элемент питания положительным контактом (+) к головной части фонаря.
3. Установите на место заднюю крышку фонаря и закрутите до упора.

Фонарь готов к работе.

ПОДКЛЮЧЕНИЕ МАГНИТНОЙ ЗАРЯДКИ



Открутите заднюю крышку фонаря на 1/4 и подключите к ней магнитное зарядное устройство.

ЦВЕТНАЯ ИНДИКАЦИЯ ЗАРЯДНОГО УСТРОЙСТВА

Зарядное устройство не подключено:

- Зеленый постоянный — устройство в режиме ожидания.

Зарядное устройство подключено:

- Зеленый мигающий — идет оценка уровня напряжения на

аккумуляторе.

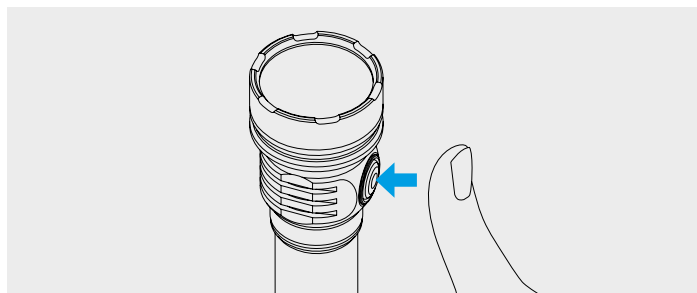
- Красный мигающий — открутите заднюю крышку фонаря на 1/4 для начала зарядки.
- Оранжевый мигающий — выходное напряжение USB источника питания слишком низкое для корректного продолжения зарядки или плохой контакт между зарядным устройством и аккумулятором. Очистите заднюю крышку и резьбу частей фонаря, используйте другой источник питания.
- Красный постоянный — идет зарядка номинальным зарядным током.
- Оранжевый постоянный — выходное напряжение USB источника питания слишком низкое, зарядный ток снижен.
- Зеленый постоянный — зарядка завершена.

Управление

Подготовка к работе: Закрутите заднюю крышку фонаря до упора.

ПРОСТОЕ УПРАВЛЕНИЕ

Режимы: Светлячок1, Светлячок2, Базовые режимы, режим Турбо (последний использованный в Расширенном, Турбо2 по умолчанию).



Выключенное состояние:

1 клик: Включение последнего использованного режима.

Нажатие и удержание: Включение перебора Светлячков. Отпустите кнопку для выбора. Дальнейшее удержание начнет циклический перебор Базовых режимов.

Включенное состояние:

1 клик: Выключение фонаря.

Нажатие и удержание: Переход к циклическому перебору Базовых режимов из любого режима. Из Светлячок1 перебор Базовых режимов начинается после перебора Светлячков. Отпустите кнопку для выбора.

2 клика: Включение Турбо из любого режима. Повторный двойной клик — возврат в последний использованный режим.

РАСШИРЕННОЕ УПРАВЛЕНИЕ

Для переключения между типами управления открутите заднюю крышку выключенного фонаря на 1/4, нажмите кнопку и, удерживая ее нажатой, закрутите крышку.

Секции режимов: [1] – Светлячки, [2] – Базовые режимы, [3] – Турбо режимы, [4] – Стробоскопы

Выключенное состояние:

1 клик: Включение последнего использованного режима.

Нажатие и удержание: Включение режима Светлячок1 [Секция 1]. Дальнейшее удержание начнет циклический перебор режимов: Светлячок1 - Светлячок2 - Базовый1 - Базовый2 - Базовый3 - Турбо1.

Включенное состояние:

1 клик: Выключение фонаря.

Нажатие и удержание: Циклический перебор режимов в актуальной Секции.

Любое состояние:

2 клика: Включение Базового режима [Секция 2]. Повторный двойной клик переключает между выбранными режимами в [Секции 1] и [Секции 2].

3 клика: Включение режима Турбо [Секция 3].

4 клика: Включение режима Строб [Секция 4].

Автозапоминание. После выключения фонаря последний режим запоминается для быстрого доступа при следующем включении.

Функция блокировки. Для предотвращения случайного включения фонаря открутите заднюю крышку на 1/4. Многоцветная индикация также будет отключена.

Безопасные режимы высокой яркости. Режимы Турбо обеспечивают максимальную яркость до тех пор, пока температура фонаря и потребляемый от батареи питания ток не превысят критических значений.

Система безопасного софт-старта позволяет увеличить время работы фонаря и срок службы аккумулятора, а также защитить аккумулятор от чрезмерного разряда или перегрева.

Активная защита от перегрева в режиме реального времени.

При приближении температуры к +58 °C яркость снижается, что позволяет избежать перегрева фонаря и аккумулятора, а также деградации диода. В условиях хорошего охлаждения фонарь светит без падения яркости.

ИНДИКАЦИЯ УРОВНЯ ЗАРЯДА И ТЕМПЕРАТУРЫ ФОНАРЯ

В фонаре присутствует многоцветная индикация температуры, уровня заряда и состояния (индикация цветным диодом в кнопке), а также световая индикация низкого уровня заряда (индикация основным диодом фонаря). Индикация фонаря во включенном состоянии состоит из многоцветной индикации уровня заряда и температуры и световой индикации низкого уровня заряда. В выключенном фонаре работает многоцветная индикация состояния.

Уровень заряда более 25%. Цветной диод в кнопке мигает зеленым 1 раз каждые 4 секунды.

Низкий уровень заряда. Когда заряд аккумулятора станет меньше приблизительно 25%, цветной диод в кнопке покажет предупредительный уровень оранжевыми вспышками — 1 вспышка каждые 2 секунды. При дальнейшем падении напряжения начнется ступенчатое снижение яркости для обеспечения безопасности аккумулятора и пользователя. Если яркость режима (кроме

режимов Светлячок и Базовый1) упадет ниже приблизительно 25% от номинального уровня, основной диод мигнет 2 раза. При критическом уровне заряда меньше приблизительно 10% цветной диод в кнопке мигает красным 1 раз каждую секунду.

Высокая температура. Когда температура фонаря повышается до предупредительного уровня, цветной диод в кнопке мигает оранжевым 3 раза каждые 2 секунды. При критическом уровне диод мигает красным 3 раза каждую секунду. Яркость начинает снижаться до безопасного уровня.

Многоцветная индикация состояния. Краткие вспышки диода в кнопке каждые 4 секунды показывают уровень заряда при выключенном фонаре (пока уровень заряда не упал ниже критического). Индикация также позволяет обнаружить фонарь в темноте.

Включение/отключение многоцветной индикации. Многоцветная индикация имеет 3 режима работы:

1. Индикация отключена в режимах Светлячок (отключается после 10 секунд работы) и в выключенном состоянии (по умолчанию).
2. Индикация включена в любом состоянии.
3. Индикация отключена в любом состоянии.

Для изменения режима работы многоцветной индикации открутите заднюю крышку выключенного фонаря на 1/4, нажмите кнопку и, удерживая ее нажатой, закрутите и снова открутите крышку. Режимы работы индикации переключаются по кольцу. Состояние запоминается даже при смене элементов питания. Ультранизкий расход тока обеспечивает максимальную продолжительность работы многоцветной индикации.

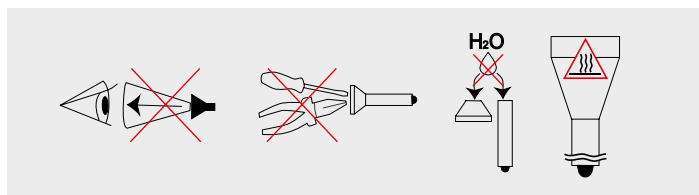
! Предостережения

Для эффективной работы фонаря рекомендуем фирменные аккумуляторы 21700 Li-Ion. Также совместно с адаптером можно использовать аккумуляторы 18650 Li-Ion длиной не более 70 мм диаметром до 18.7 мм и допустимым разрядным током не менее 15А.

В Турбо режимах, Строб2 и Строб3 фонарь может быстро нагреваться и разряжать батарею высоким током. Нельзя оставлять фонарь без присмотра, так как мощный свет способен сильно нагреть близлежащие предметы и даже стать причиной возгорания.

Для хранения или переноски фонаря в кармане или сумке необходимо активировать функцию блокировки от случайного включения.

Нельзя заряжать аккумулятор в фонаре при температуре окружающей среды ниже 0 °C.



1. Всегда следуйте данной инструкции и рекомендациям по эксплуатации элементов питания.
2. Используйте только рекомендованные элементы питания.
3. Не нарушайте полярность элементов питания.
4. Не пытайтесь переделать или модифицировать фонарь или его компоненты, это лишает вас гарантии на него.
5. Не допускайте попадания воды или других жидкостей внутрь фонаря.
6. Не направляйте включенный фонарь в глаза людям или животным — это может вызвать кратковременное ослепление.
7. Не разрешайте детям использовать фонарь без вашей помощи.

Компания не несет ответственности за любой вред, причиненный пользователю в результате неправильной эксплуатации.

Уход и хранение

Рекомендуется 1–2 раза в год очищать от грязи и старой смазки резьбу и уплотнительные кольца фонаря. Помните, что надежная защита фонаря от воды и пыли не может быть обеспечена изношенными уплотнителями, а загрязнения и отсутствие смазки приводят к быстрому износу уплотнителей и резьбы.

Для очистки резьбы необходимо:

1. Открутить заднюю крышку и снять уплотнительные кольца, аккуратно подцепив их зубочисткой (применение металлических острых предметов может повредить кольцо).
2. Тщательно протереть уплотнительные кольца мягкой салфеткой (можно бумажной) без применения растворителей. Если уплотнительное кольцо изношено или повреждено, его необходимо заменить на новое.
3. Металлическую резьбу аккуратно очистить с помощью щетки с применением этилового спирта. Избегайте попадания спирта внутрь фонаря, т.к. это может привести к нарушению его функционирования.

По завершении очистки резьбу и установленные на место уплотнительные кольца следует заново смазать силиконовой смазкой на основе полиальфаолефина (polyalphaolefin), например, Nyogel 760G. Применение других смазок недопустимо. При активной эксплуатации или эксплуатации в особо пыльных условиях рекомендуется выполнять очистку и смазку по мере необходимости.

НЕ РЕКОМЕНДУЕТСЯ оставлять элементы питания (особенно непerezаряжаемые) внутри фонаря при длительном хранении, поскольку они могут протечь и испортить внутренние части фонаря. Если вы храните фонарь в состоянии готовности с установленными элементами питания, то предварительно установите новые и заряженные элементы питания, соблюдайте допустимую для них температуру хранения и проверяйте их состояние хотя бы

раз в месяц. Если вы заметили какие-либо признаки поврежденных элементов питания, немедленно извлеките их из фонаря и выведите из эксплуатации.

Гарантия и сервис

Бесплатный гарантийный ремонт осуществляется в течение 10 лет (кроме аккумуляторов, зарядных устройств, креплений, держателей, кнопок и соединительных разъемов, имеющих 2 года гарантии) с даты покупки при наличии документа, подтверждающего покупку.

Гарантия не распространяется на магниты, силиконовые накладки на разъемы и кнопки, силиконовые кольца крепления и держатели, клипсы, грип-упоры, чехлы, ремешки на руку, адаптеры, уплотнительные кольца и уплотнители, ленты на липучке. Гарантия также не распространяется на повреждения при:

1. Использовании не по инструкции.
2. Попытках модификации или ремонта несертифицированным мастером.
3. Использовании в хлорированных, загрязненных жидкостях или морской воде.
4. Погружении в жидкость при нарушенной герметичности.
5. Воздействии высокой температуры или химических веществ, в т.ч. жидкости из протекших элементов питания.
6. Применении некачественных элементов питания.

Kiitos kun valitsit Armytekin tuotteet.

Ennen käytön aloittamista tutustu käyttöohjeeseen.

Ominaisuudet

- Kompakti muotoilu tälle kirkkauden, valokeilan pituuden ja akku-tyypin yhdistelmälle. Kätevä sivupainike, erityinen matta anodisointi ilman teräviä nystyröitä. Kestävä nailonkotelo, paracord-rannehina ja vahva sisäänrakennettu magneetti takakorkissa
- **Pro Max** Uuden sukupolven elektroniikka tarjoaa vaikuttavan 4000 lumenin valotehon. Jatkuva valon kirkkaus myös alhaisissa lämpötiloissa ja kun akku ei ole täysin ladattu
- **Pro Max** Suurikapasiteettinen 5000 mAh 21700 Li-Ion -akku mahdollistaa 1.5 kertaa pidemmän käyttöajan
- **Pro** Monivärinen lämpötilan, akun varaustason ja tilan ilmaisu
- Erityinen tarkasti laskettu heijastin tehokasta ja laajaa LEDiä varten sekä karkaistu lasi heijastamattomalla pinnoitteella luovat suuren keskipisteen sekä laajan hajavalon vaikuttavalla kirkkaudella
- Runko on valmistettu kestävästä ja kevyestä lentokonealumiinista, parannettu iskunkesto. Uudet jouset suojaavat akkua ja virtapiiriä aikaisempaa paremmin, jatkuva valo ilman välkkymistä
- Innovatiivinen teknologia mahdollistaa minkä tahansa tavallisen 15A purkausvirran 21700 Li-Ion tai 18650 Li-Ion-akun käytön. Täysin suojattu myös magneettiliittimen ja metalliesineiden välisestä kosketuksesta johtuvia oikosulkuja vastaan
- Aktiivinen reaaliaikainen lämpötilanhallinta, joka estää ylikuumenemisen yli +58 °C
- Täysin suojattu vedeltä, lialta ja pölyltä IP68-standardin mukaisesti – valaisin jatkaa toimintaansa jopa 10 metrin syvyyteen upottamisen jälkeen. Kestää putoamiset jopa 10 metrin korkeudesta
- Kestävä ja vedenpitävä magneettiportti

Malli	Prime C2 Pro Max (valkoinen valo)	Prime C2 Pro Max (lämmin valo)	
Optiikka	Heijastin		
Kirkkauden vakauttaminen	TÄYSI (jatkuva valo)		
Valovirta	4000 lm	3720 lm	
Valokeilan intensiteetti	17000 cd	16500 cd	
Keskipiste : Sivuvalaistus	12°:72°		
Valokeilan pituus	260 m	257 m	
Toimintotilat, valovirta ja toiminta-aika (ko-keet suoritettiin käyttäen akku 21700 Li-Ion 5000 mAh, kunnes kirkkaus putosi 10% :iin alkuperäisestä arvosta)	Turbo2	4000 lm/3 t 4 min (900 lm 2 min jälkeen)	3720 lm/3 t 4 min (840 lm 2 min jälkeen)
	Turbo1	1300 lm/3 t (900 lm 37 min jälkeen)	1210 lm/3 t (840 lm 37 min jälkeen)
	Perus3	450 lm/6 t 25 min	420 lm/6 t 25 min
	Perus2	150 lm/21 t	140 lm/21 t
	Perus1	45 lm/64 t	42 lm/64 t
	Tulikärpänen2	7 lm/10 päivän	6.5 lm/10 päivän
	Tulikärpänen1	0.4 lm/64 päivän	0.37 lm/64 päivän
	Strobo3	4000 lm/10 Hz/6 t 42 min (900 lm 4 min jälkeen)	3720 lm/10 Hz/6 t 42 min (840 lm 4 min jälkeen)
	Strobo2	4000 lm/1 Hz/12 t 30 min (900 lm 25 min jälkeen)	3720 lm/1 Hz/12 t 30 min (840 lm 25 min jälkeen)
	Strobo1	150 lm/1 Hz/90 t	140 lm/1 Hz/90 t
Virransyöttö	1x21700 Li-Ion, 1x18650 Li-Ion		
Latausaika (21700 Li-Ion 5000 mAh -akku)	5 t 20 min		
Pituus/rungon halkaisija/pään halkaisija	133 mm/25.4 mm/41 mm		
Paino ilman akkua/akun kanssa	133 g/203 g		
Sisääntulosuojaus, upotus- ja iskunkestävyys	IP68. Syvyys jopa 10 metrin syvyyteen 5 tunnin ajan. Korkeus jopa 10 m		

► Kaikki yllä olevat tiedot ovat testituloksia, jotka perustuvat ANSI/PLATO FL 1-2019 -standardiin. Tulokset voivat vaihdella ympäristön, lämmön haihtumisen ja muiden tekijöiden vuoksi.

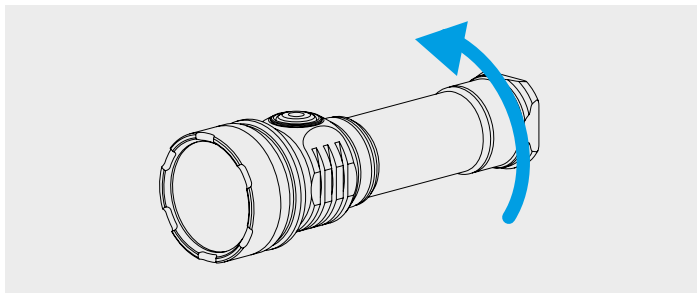
Pakkauksen sisältö

Valaisin, 21700 Li-Ion 5000 mAh -akku, adapteri 18650-akulle, magneettinen USB-laturi, nailonkotelo, rannehihna, 2 vara-O-rengasta, käyttöohje.

Valmistajalla on oikeus muuttaa pakkauksen sisältöä oman näkemyksensä mukaan tekemättä muutoksia käyttöohjeeseen. Teknisiä tietoja voidaan muuttaa ilman erillistä ilmoitusta.

Käyttöönotto

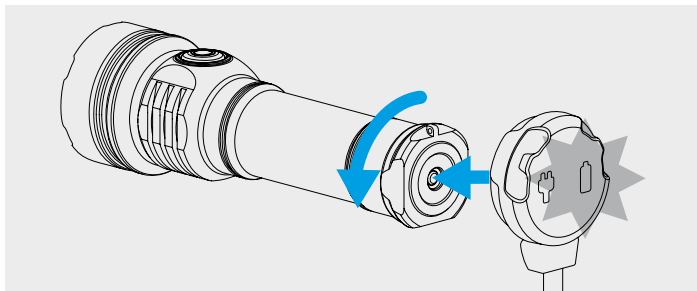
VIRTALÄHTEEN ASENNUS/VAIHTO



1. Kierrä auki takakorkki.
2. Asenna virtalähde plusnapa (+) kohti valaisimen etupäätä.
3. Aseta taskulampun takakansi takaisin paikalleen ja ruuvaa se kiinni, kunnes se pysähtyy.

Valaisin on käyttövalmis.

MAGNEETILATURIN KYTKENTÄ



Kierrä takakorkin kansi auki 1/4 kierroksen verran ja kytke magneettilaturi lampun takaosaan.

LATURIN VALOINDIKAATTORI

Laturi ei ole kytketty:

- Jatkuva vihreä – laturi on odotustilassa.

Laturi on kytketty:

- Vilkkuva vihreä – latausasteen arviointi meneillään.
- Vilkkuva punainen – kierrä lampun takakansi auki 1/4 kierrosta latauksen aloittamiseksi.

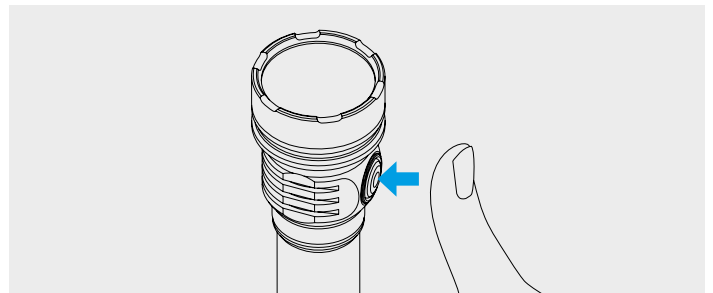
- Vilkkuva oranssi – USB-virtalähteen lähtöjännite on liian alhainen latauksen jatkamiseksi oikein tai laturin ja akun välillä on huono kontakti. Puhdista taskulampun takakansi ja kierteitetetyt osat, käytä eri virtalähdettä.
- Jatkuva punainen – lataus nimellisellä latausvirralla.
- Jatkuva oranssi – USB-virtalähteen lähtöjännite on liian alhainen, latausvirta pienentynyt.
- Jatkuva vihreä – lataus valmis.

Käyttö

Käyttöönoton valmistaminen: Kierrä lampun takakorkki loppuun asti.

YKSINKERTAINEN KÄYTTÖ

Tilat: Tulikärpänen1, Tulikärpänen2, Perustilat, Turbo-tila (Laajennetussa viimeksi käytetty, Turbo2 oletus).



Pois päältä -tila:

1 klikkaus: Viimeksi käytetyn tilan päälle kytkentä.

Painallus ja sen pitäminen: Tulikärpästen selauksen kytkentä. Vapauta painike. Jos pitää sitä edelleen painettuna, Perustilat alkavat vaihtua peräkkäin.

Päälle kytketty -tila:

1 klikkaus: Lampun sammuttaminen.

Painallus ja sen pitäminen: Siirtyminen Perustilojen selaukseen mistä tahansa tilasta. Tulikärpänen1:stä Perustilojen selaus alkaa Tulikärpästilojen vaihdon jälkeen. Vapauta painiketta valinnan vahvistamiseksi.
2 klikkausta: Turbon kytkentä kaikissa tiloissa. Toistuva kaksoisklikkaus palauttaa viimeiseen käyttötilaan.

LAAJENNETTU KÄYTTÖ

Käyttötilojen vaihtamiseksi kierrä auki pois kytkettynä olevan lampun takakorkki 1/4 kierrosta, paina painiketta ja kierrä kansi kiinni napin ollessa painettuna.

Käyttötilojen alueet: [1] – Tulikärpäset, [2] – Perustilat, [3] – Turbo-tilat, [4] – Strobo-tilat

Pois päältä -tila:

1 klikkaus: Viimeksi käytetyn tilan päälle kytkentä.

Painallus ja sen pitäminen: Tulikärpänen1 kytkentä päälle [Alue 1]. Jos pitää sitä edelleen painettuna, tilat alkavat vaihtua peräkkäin: Tulikärpänen1 - Tulikärpänen2 - Perus1 - Perus2 - Perus3 - Turbo1.

Päälle kytketty -tila:

1 klikkaus: Lampun sammuttaminen.

Painallus ja sen pitäminen: Nykyisen alueen tilojen peräkkäinen selaus.

Kaikki tilat:

2 klikkausta: Perustilan päälle kytkentä [Alue 2]. Seuraava kaksoisklikkaus vaihtaa valittujen [Alue 1] ja [Alue 2] tilojen välillä.

3 klikkausta: Turbotila päälle [Alue 3].

4 klikkausta: Strobotila päälle [Alue 4].

Automaattinen muisti. Virran katkaisun jälkeen viimeksi käytetty tila tallentuu muistiin nopeaa käyttöä varten seuraavan päällekytkennän yhteydessä.

Lukitustoiminto. Valaisimen sattumanvaraisen päälle kytkennän estämiseksi kierrä takakorkki 1/4 auki. Monivärinen ilmaisim kytkeytyy pois päältä.

Turvalliset korkean kirkkauden toimintatilat. Turbo-tilat antavat maksimaalisen kirkkauden, kunnes valaisimen lämpötila ja akun purkausvirta ylittävät kriittiset arvot.

Turvallinen pehmeä käynnistysjärjestelmä mahdollistaa käyttöajan ja akun käyttöiän pidentämisen ja suojaa akkua ylipurkautumiselta sekä -kuumenemiselta.

Aktiivinen reaaliaikainen lämpötilan hallinta. Kun lämpötila lähestyy +58 °C, kirkkaus laskee, jolloin vältetään valaisimen ja akun ylikuumentumiselta sekä LED-komponenttien heikentymiseltä. Hyvällä jäähdytyksellä valaisin toimii pitkään pudottamatta kirkkautta.

AKUN VARAUSTASON JA VALAISIMEN LÄMPÖTILAN ILMAISU

Valaisimessa on monivärinen lämpötilan, akun varaustason ja tilan ilmaisim (ilmaisu painikkeessa olevan monivärisen LEDin avulla) sekä akun alhaisen varaustason ilmaisu valon avulla (ilmaisu valaisimen pää-LEDin avulla). Kun valaisin sytytetään, valaisin ilmaisee akun varaustason ja lämpötilan monivärisellä LEDillä, jonka lisäksi se ilmaisee akun varaustason valon avulla. Kun valaisin sammutetaan, valaisimen tila ilmaistaan monivärisellä LEDillä.

Akun varaustaso ollessa yli 25%. Painikkeessa oleva monivärinen LED vilkkuu vihreänä kerran 4 sekunnin välein.

Alhainen akun varaustaso. Kun akun varaustaso laskee noin alle 25%:n, painikkeen monivärinen LED varoittaa akun varaustasosta vilkkumalla oranssina kerran 2 sekunnin välein. Jännitteen laskun myötä kirkkaus alkaa vähentyä portaittain varmistaakseen akun ja käyttäjän turvallisuuden. Jos toimintatilan kirkkaus (paitsi Tulikärpänen-tilat ja Perus1) laskee noin alle 25%:iin nimellisarvosta, pää-LED välähtää 2 kertaa. Kun akun varaustaso laskee kriittiselle tasolle, eli noin alle 10%:iin, monivärinen LED vilkkuu punaisena kerran sekunnissa.

Korkea lämpötila. Kun lämpötila nousee varoitustasolle, painikkeen monivärinen LED vilkkuu oranssina 3 kertaa 2 sekunnin välein. Kriittisellä tasolla se vilkkuu punaisena 3 kertaa sekunnissa. Kirkkaus alkaa laskea turvalliselle tasolle.

Monivärinen tilailmaisu. Lyhyet LED-ilmaisimen välähdykset painikkeessa 4 sekunnin välein osoittavat akun varaustason, valaisimen

ollessa sammutettu (kunnes akun varaustaso laskee kriittisen tason alapuolelle). Ilmaisin auttaa myös löytämään valaisimen pimeässä.

Monivärisen ilmaisimen kytkeminen päälle/pois. Ilmaisisessa on 3 toimintatilaa:

1. Ilmaisin sammuu Tulikärpänen-tiloissa (pois käytöstä 10 sekunnin käytön jälkeen) ja OFF-tilassa (oletusasetus).
2. Ilmaisin on päällä kaikissa tiloissa.
3. Ilmaisin on pois päältä kaikissa tiloissa.

Muuttaaksesi ilmaisimen toimintatilaa, kierrä korkkia auki 1/4 kierrosta valaisimen ollessa sammutettuna, paina painiketta ja pidä se painettuna, kiristä korkki ja kierrä korkki uudelleen auki. Ilmaisimen toimintatilat vaihtuvat syklisesti. Asetukset tallentuvat muistiin, vaikka akku vaihdettaisiin. Erittäin alhainen virrankulutus mahdollistaa ilmaisimen toiminnan mahdollisimman pitkään.

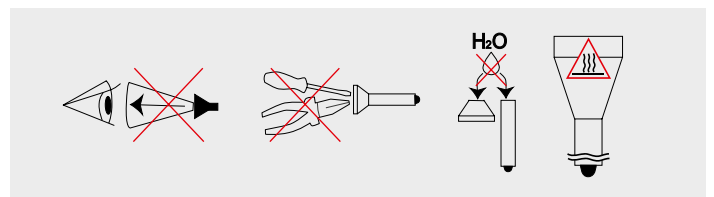
! Varoitukset

Valaisimen tehokkuuden varmistamiseksi suositellaan alkuperäisten 21700 Li-Ion -akkujen. Adapterin yhdessä voidaan käyttää myös 18650 Li-Ion akkuja pituudeltaan enintään 70 mm ja halkaisijaltaan alle 18.7 mm, jonka sallittu purkausvirta on vähintään 15A.

Turbotiloissa, Strobo2 ja Strobo3 -tilat taskulamppu voi kuumentua nopeasti ja purkaa akun suurella virralla. Älä jätä taskulamppua ilman valvontaa, sillä voimakas valo voi kuumentaa voimakkaasti lähellä olevia esineitä ja aiheuttaa jopa tulipalon.

Jos haluat säilyttää tai kuljettaa taskulamppua taskussa tai laukussa, aktivoi lukitustoiminto, jotta se ei kytkeydy päälle vahingossa.

Älä lataa taskulampun akkua, kun ympäristön lämpötila on alle 0 °C.



1. Noudata aina tämän ohjekirjan neuvoja ja suosituksia.
2. Käytä valaisimessa ainoastaan suositeltuja akkuja.
3. Huolehdi aina akkujen oikeasta napaisuudesta.
4. Älä tee muutoksia valaisimeen. Muutosten tekeminen mitätöi takuun.
5. Estä veden tai muiden nesteiden pääsy valaisimen sisään.
6. Älä ikinä osoita taskulampulla ihmisten tai eläinten silmiin. Valaisimen kirkas valo voi silmiin suunnattuna aiheuttaa näkövammoja.
7. Älä anna lasten käyttää valaisinta ilman aikuisen valvontaa.

Valmistaja eivät vastaa vahingoista, jotka aiheutuvat tuotteen virheellisestä käytöstä.

5. Altistuminen korkealle lämpötilalle tai kemikaaleille, mm. akkuvedelle.

6. Viallisten virtalähteiden käyttö.

Huolto ja säilytys

On suositeltavaa puhdistaa kierteet ja O-rengas liasta ja vanhasta rasvasta kerran tai kahdesti vuodessa. Muista, että kulunut tiiviste ei voi tarjota luotettavaa suojaa vedeltä ja pölyltä. Likaantuminen ja rasvan puute aiheuttavat kierteen ja tiivisterenkaiden nopeaa kulumista.

Näin puhdistat akkupesän kierteet:

1. Kierrä korkki irti ja irrota tiivisterenkaat varovasti hammastikulla (älä käytä teräviä metalliesineitä, koska ne voivat vahingoittaa renkaita).
2. Pyyhi tiivisterenkaat huolellisesti pehmeällä liinalla (tai nenäliinalla). Älä käytä liuottimia. Jos tiivisterengas on kulunut tai vaurioitunut, vaihda se uuteen.
3. Puhdista kierteet harjalla käyttäen etanolia. Varo päästämästä levitettyä nestettä valaisimen sisään, koska se voi aiheuttaa valaisimen toimintahäiriöitä.

Voitele puhdistuksen jälkeen kierteet ja paikoilleen asennetut tiivisterenkaat polyalfaolefiinipohjaisella silikonirasvalla, esim. Nyogel 760G. Muiden rasvatyyppien käyttöä ei ole hyväksyttävää. Aktiivisessa käytössä ja pölyisissä ympäristöissä käytettäessä on suositeltavaa puhdistaa ja rasvata osat niin usein kuin se on tarpeen.

EMME SUOSITTELE jättämään virtalähteitä (etenkään ei-ladattavia) valaisimen sisään pitkäksi aikaa, koska ne voivat vuotaa eri syistä ja vahingoittaa valaisimen sisäosia. Jos haluat pitää valaisimesi valmiustilassa virtalähteen kanssa, asenna uudet ja laadukkaat virtalähteet, säilytä valaisinta virtalähteiden käyttölämpötilassa ja tarkista virtalähteiden kunto vähintään kerran kuukaudessa. Jos havaitset merkkejä vioista, poista virtalähteet valaisimesta ja hävitä ne.

Takuu ja huolto

Valmistaja tarjoaa ilmaisen takuukorjauksen 10 vuoden ajan (lukuun ottamatta virtalähteitä, latureita, kiinnikkeitä, pidikkeitä, painikkeita ja liittimiä, joilla on 2 vuoden takuu) ostopäivästä lähtien, jos oston vahvistava asiakirja on olemassa.

Takuu ei koske magneetteja, liittimien ja painikkeiden silikonisuojuksia, silikonisia asennusrenkaita ja pidikkeitä, klipsejä, silikonisia oterenkaita, koteloita, rannehihoja, adaptereita, O-renkaita, pehmusteita tai tarra-nauhoja. Takuu ei myöskään kata vahinkoja seuraavissa tapauksissa:

1. Ohjeitten vastainen käyttö.
2. Epäpätevän huoltajan modifiointi- tai huoltoyritys.
3. Käyttö klooratussa, saastuneissa nesteissä tai merivedessä.
4. Nesteeseen upottamisen yhteydessä tiiviiden rikkoutuessa.

SWE ANVÄNDARMANUAL

Tack för att du har valt produkter av Armytek.
Läs instruktionerna före användningen.

Specifikation

- Kompakt hölje för denna kombination av ljusstyrka, ljusområde och batterityp. Praktisk sidoknapp, speciell matt anodisering utan skarp knurling. Robust nylonfodral, handledsrem av paracord och stark inbyggd magnet
- **Pro Max** Den nya generationens elektronik ger en imponerande ljusflöde på 4000 lumen. Konstant ljusstyrka även vid låga omgivningstemperaturer och när batteriet inte är helt laddat
- **Pro Max** Högkapacitetsbatteri 21700 Li-Ion 5000 mAh ger 1.5 gånger längre drifttid
- **Pro** Flerfärgsindikering av temperatur, laddningsnivå och status
- Särskild exakt beräknad reflektor för den kraftfulla breda dioden och det härdat glas med antireflexbeläggning skapar en stor central ljuspunkt med bred sidobelysning vid imponerande ljusstyrka
- Huset är tillverkat av slitstarkt och lätt aluminium av flygplanskvalitet, förbättrad stöttålighet. Nya fjädrar för bättre skydd av batteri och drivrutin, konstant ljus utan flimmer
- Innovativ teknologi gör det möjligt att använda alla standard 21700 Li-Ion- eller 18650 Li-Ion-batterier med 15A urladdningsström. Fullt skydd mot kortslutning även vid kontakt mellan magnetisk port och metallföremål
- Aktiv temperaturkontroll i realtid för att förhindra överhettning över +58 °C
- Fullständigt skydd mot vatten, smuts och damm enligt IP68-standarden – ficklampan fortsätter att fungera även efter nedsänkning på 10 meters djup. Tål fall från upp till 10 meter
- Robust och vattentät magnetisk port

Namp på modellen	Prime C2 Pro Max (vitt ljus)	Prime C2 Pro Max (varmt ljus)	
Typ av optik	Reflektor		
Ljusstabilisering	FULL (konstant ljus)		
Ljusflöde	4000 lm	3720 lm	
Peak-ljusintensitet	17000 cd	16500 cd	
Öppningsvinkel (punkt : diffus ljus)	12°:72°		
Strålavstånd	260 m	257 m	
Lägen, ljusström och arbetstid (försöken utfördes vid 21700 Li-Ion 5000 mAh batteri innan ljusstyrkan sjönk till 10% av den ursprungliga styrkan)	Turboläget2	4000 lm/3 t 4 min (900 lm efter 2 min)	3720 lm/3 t 4 min (840 lm efter 2 min)
	Turboläget1	1300 lm/3 t (900 lm efter 37 min)	1210 lm/3 t (840 lm efter 37 min)
	Grundläget3	450 lm/6 t 25 min	420 lm/6 t 25 min
	Grundläget2	150 lm/21 t	140 lm/21 t
	Grundläget1	45 lm/64 t	42 lm/64 t
	Eldflugan2	7 lm/10 d	6.5 lm/10 d
	Eldflugan1	0.4 lm/64 d	0.37 lm/64 d
	Stroboskop3	4000 lm/10 Hz/6 t 42 min (900 lm efter 4 min)	3720 lm/10 Hz/6 t 42 min (840 lm efter 4 min)
	Stroboskop2	4000 lm/1 Hz/12 t 30 min (900 lm efter 25 min)	3720 lm/1 Hz/12 t 30 min (840 lm efter 25 min)
	Stroboskop1	150 lm/1 Hz/90 t	140 lm/1 Hz/90 t
	Batterier	1x21700 Li-Ion, 1x18650 Li-Ion	
Laddningstid (21700 Li-Ion 5000 mAh batteri)	5 t 20 min		
Längd/Kroppdiameter/Huvuddiameter	133 mm/25.4 mm/41 mm		
Vikt utan/med batteri	133 g/203 g		
Skyddsklass, nedsänkning och slagåtlighet	IP68. Djup upp till 10 m under 5 timmar. Höjd upp till 10 m		

▶ Alla ovanstående uppgifter är hämtade från ANSI/PLATO FL 1-2019-mätningar på det medföljande batteriet. Uppgifterna kan variera beroende på miljöförhållanden, värmeavledning och andra faktorer.

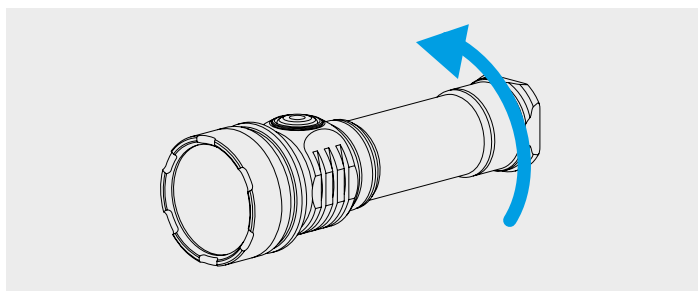
Komplett uppsättning

Ficklampa, 21700 Li-Ion 5000 mAh batteri, 18650 batteriadapter, magnetisk USB-laddare, nylonfodral, handledsrem, 2 extra O-ringar, användarmanual.

Tillverkaren förbehåller sig rätten att ändra utrustningen på egen hand utan att ändra bruksanvisningen. Specifikationerna kan ändras utan föregående meddelande.

Förberedelse för användning

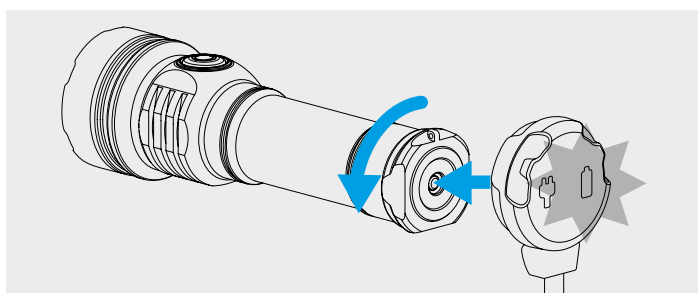
FÖR ATT INSTALLERA/BYTA BATTERIET



1. Skruva loss ficklampans bakstycke.
2. Sätt i batteriet med den positiva (+) kontakten mot ficklampans huvuddel.
3. Sätt tillbaka ficklampans baksida och skruva fast den tills den stannar.

Ficklampa är klar för användning.

ANSLUTNING AV MAGNETISK LADDARE



Skruva loss ficklampans bakstycke med 1/4 och anslut magnetladdaren till ficklampans baksida.

LADDARENS FÄRGINDIKERING

Laddaren är inte ansluten:

- Fast grönt – enheten är i standby-läge.

Laddaren är ansluten:

- Blinkande grönt – batteriets spänningsnivå utvärderas.

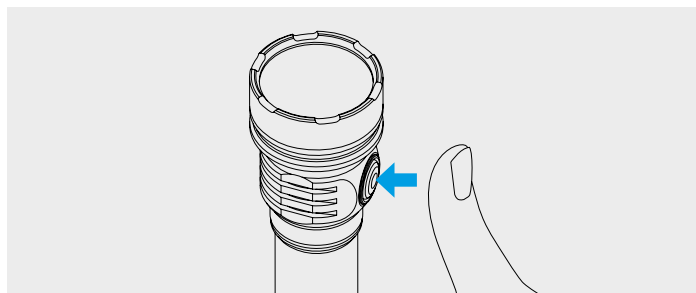
- Blinkande rött – skruva loss ficklampans bakstycke med 1/4 för att börja ladda.
- Blinkande orange – USB-utgång spänningen från nätaggregatet är för låg för att fortsätta att ladda ordentligt, eller så är kontakten mellan laddaren och batteriet dålig. Rengör bakluckan och gängorna på lyktan, använd en annan strömkälla.
- Fast rött – laddning med nominell laddningsström.
- Fast orange – USB-utgång spänningen från nätaggregatet är för låg, laddningsströmmen minskas.
- Fast grönt – laddningen är slutförd.

Kontroll

Förberedelse för användning: Skruva fast bakre lamplocket.

ENKEL KONTROLL

Lägen: Eldflugan1, Eldflugan2, Grundlägena, Turboläget (det senaste läget som användes i ett avancerat läge, Turboläget2 standardinställning).



Inaktiverat tillstånd:

1 klick: Aktivering av det senast använda läget.

Tryck och hållning: Aktivering av växling mellan Eldflugalägena. Släpp knappen för att göra ett val. Längre hållning kommer att starta cyklisk växling mellan Grundlägen.

Aktiverat tillstånd:

1 klick: Inaktivering av ficklampan.

Tryck och hållning: Övergång till cyklisk växling mellan Grundlägena från alla lägen. Från Eldflugan1 börjar växling mellan Grundlägena efter växling mellan Eldflugalägena. Släpp knappen för att göra ett val.

2 klick: Aktivering av Turboläget från alla lägen. Ett upprepat dubbelklick återgår till det senast använda läget.

AVANCERAD KONTROLL

För att växla mellan typer av kontroll, skruva loss bakluckan på avstängda lampen med 1/4, tryck på knappen och dra åt locket medan du trycker den ner.

Lägens sektioner: [1] – Eldflugorna, [2] – Grundlägena, [3] – Turbolägena, [4] – Stroboskoperna

Inaktiverat tillstånd:

1 klick: Aktivering av det senast använda läget.

Tryck och hållning: Aktivering av Eldflugan1 [Sektion 1]. Längre hållning kommer att starta cyklisk växling mellan lägena: Eldflugan1 - Eldflugan2 - Grundläget1 - Grundläget2 - Grundläget3 - Turboläget1.

Aktiverat tillstånd:

1 klick: Inaktivering av ficklampan.

Tryck och hållning: Cyklisk växling av lägen i den aktuella Sektionen.

Alla statusar:

2 klick: Aktivering av Grundläget [Sektion 2]. Ett upprepande dubbelklick växlar mellan de valda lägena i [Sektion 1] och [Sektion 2].

3 klick: Aktivering av Turboläget [Sektion 3].

4 klick: Aktivering av Stroboskop-läget [Sektion 4].

Autominne. När du stängt av lampan kommer det sista läget att komma ihåg för snabb åtkomst nästa gång det slås på.

Låsfunktion. För att förhindra ficklampans slumpmässiga aktivering, skruva loss bakstycket med 1/4. Flerfärgsindikering kommer också att inaktiveras.

Säkra lägen med hög ljusstyrka. Turbo-lägena ger maximal ljusstyrka så länge som ficklampans temperatur och batteriets strömförbrukning inte överskrider kritiska värden.

System för säker mjukstart låter öka ficklampans drifttid och batteriets livslängd, samt skydda batteriet från överladdning eller överhettning.

Aktivt överhettningsskydd i realtid. När temperaturen närmar sig +58 °C minskas ljusstyrkan för att undvika överhettning av ficklampan och batteriet samt nedbrytning av dioden. Under goda kylningsförhållanden lyser ficklampan utan att ljusstyrkan försämras.

ANGIVNING AV LADDNINGSNIVÅ OCH TEMPERATUR HOS FICKLAMPAN

Ficklampan har en flerfärgad angivning av temperatur, laddningsnivå och status (angivning av en färgad lysdiod i knappen) samt en ljusangivning för låg laddningsnivå (angivning av ficklampans huvudlysdiod). Ficklampans indikering i påslaget läge omfattar en flerfärgad angivning av laddningsnivå och temperatur, samt en ljusangivning av låg laddningsnivå. När ficklampan är avstängd fungerar den flerfärgade statusangivningen.

Laddningsnivån är mer än 25%. Den färgade dioden i knappen blinkar grönt en gång var 4:e sekund.

Låg laddningsnivå. När batterinivån sjunker under cirka 25% indikerar den färgade dioden i knappen en varningsnivå med orange blinkningar – en blinkning varannan sekund. Om nivån sjunker ytterligare kommer ljusstyrkan att minska stegvis för att garantera batteriets och användarens säkerhet. Om ljusstyrkan i driftläget (med undantag för Eldfluga-lägena och Grundläget1) sjunker under cirka 25% av den nominella nivån, blinkar huvuddioden två gånger. Vid en kritisk laddningsnivå på mindre än ca 10% blinkar den färgade dioden i knappen rött en gång i sekunden.

Hög temperatur. När temperaturen i ficklampan stiger till varningsnivån blinkar den färgade dioden i knappen orange tre gånger varannan sekund. När nivån är kritisk blinkar dioden rött tre gånger i sekunden. Ljusstyrkan börjar minska till en säker nivå.

Flerfärgad statusindikering. Kortvariga blinkningar av lysdioden i knappen var 4:e sekund visar laddningsnivån när ficklampan är avstängd (förutsatt att laddningsnivån inte har sjunkit under en kritisk

nivå). Indikeringen gör det också möjligt att upptäcka ficklampan i mörker.

Slå på/av flerfärgsangivningen. Flerfärgsangivningen har tre driftlägen:

1. Angivningen är inaktiverad i Eldfluga-lägena (stängs av efter 10 sekunders drift) och avstängt läge (standardinställning).
2. Angivningen är påslagen i vilket driftläge som helst.
3. Angivningen är inaktiverad i vilket driftläge som helst.

För att ändra flerfärgsangivningens driftläge, skruva loss den avstängda ficklampans bakstycke med 1/4, tryck på knappen och skruva på och loss kåpan igen samtidigt som du håller den nedtryckt. Angivningens driftlägen växlas med hjälp av ringen. Statusen sparas även när batterierna byts ut. Extremt låg strömförbrukning garanterar att flerfärgsangivningen håller så länge som möjligt.

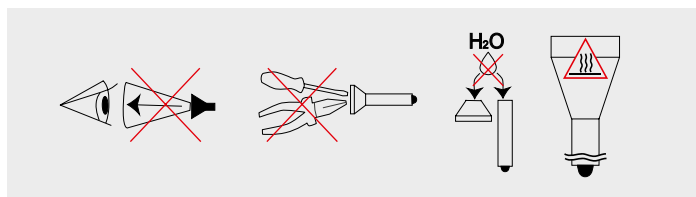
! Varning

För att effektivt drift ficklampan rekommenderar vi märkta 21700 Li-Ion-batterier. Dessutom tillsammans med adaptern kan man använda 18650 Li-Ion-batterier som är max 70 mm långa, samt har en diameter på upp till 18.7 mm och en tillåten urladdningsström på minst 15A.

I Turbolägena, Stroboskop2 och Stroboskop3 kan ficklampan snabbt värmas upp och ladda batteriet med hög strömstyrka. Lämna inte lyktan obebakad, eftersom det starka ljuset kan värma upp närliggande föremål och till och med orsaka en brand.

Om du vill förvara eller bära ficklampan i en ficka eller väska måste du aktivera låsfunktionen mot oavsiktlig aktivering.

Ladda inte batteriet i lyktan när omgivningstemperaturen är lägre än 0 °C.



1. Följ alltid dessa instruktioner och batterireglerna.
2. Använd endast rekommenderade batterier.
3. Stör inte batteripolariteten.
4. Försök inte ändra eller modifiera ficklampan eller dess komponenter, det kommer att upphäva din garanti på den.
5. Låt inte vatten eller andra vätskor komma in i ficklampan.
6. Led inte den medföljande ficklampan i ögonen på människor eller djur – det kan orsaka kortvarig bländning.
7. Låt inte barn använda ficklampan utan vuxenövervakning.

Företaget ansvarar inte för skada som orsakats av användaren till följd av felaktig användning.

Vård och förvaring

Det är lämpligt att rengöra ficklampans gängor och O-ringar från smuts och gammalt fett en eller två gånger om året. Kom ihåg att slitna tätningar inte kan ge ett tillförlitligt skydd mot vatten och damm, och att smuts och brist på smörjning gör att tätningar och gängor slits snabbt.

Att rengöra gängorna behöver du att:

1. Skruva av det bakre locket och ta bort O-ringarna genom att försiktigt plocka upp dem med en tandpetare (om du använder ett vasst metallföremål kan du skada ringen).
2. Rengör O-ringarna noggrant med en mjuk trasa (pappershandduk går bra) utan lösningsmedel. Om O-ringen är sliten eller skadad måste den bytas ut mot en ny.
3. Rengör gängorna i metall försiktigt med en borste med etylalkohol. Undvik att få alkohol i ficklampan, därför det kan leda till störningar i funktionen.

Efter rengöring ska gängorna och O-ringarna smörjas på nytt med ett polyalfaolefinbaserat silikonfett (t.ex. Nyogel 760G). Det är inte tillåtet att använda andra smörjmedel. Vid aktiv användning eller i särskilt dammiga förhållanden rekommenderas rengöring och smörjning vid behov.

DET REKOMMENDERAS INTE att lämna batterierna (särskilt icke laddningsbara) inuti ficklampan under långvarig lagring, eftersom de kan läcka och skada ficklampans inre delar. Om du håller ficklampan i färdigt tillstånd med installerade batterier, ska du förinstallera nya och laddade batterier, observera lagringstemperaturen som är tillåten för dem och kontrollera deras tillstånd minst en gång i månaden. Om du märker några tecken på skador på batterierna, ta bort dem direkt från ficklampan och ta dem ur drift.

Garanti och service

Gratis garantireparation utförs under 10 år (utom batterier, laddare, fästen, hållare, knappar och kontakter med 2 års garanti) från inköpsdatumet med inköpsbevis.

Garantin gäller inte magneter, silikonöverdrag på kontakter och knappar, monteringsringar och hållare i silikon, clips, silikongrepp, hölster, handledsrem, adaptrar, O-ringar och kuddar, kardborreband. Garantin gäller inte heller för skador som uppkommit under:

1. Användning som inte sker enligt instruktionerna.
2. Försök att modifiera eller laga produkten med hjälp av en ocertifierad specialist.
3. Användning i klorerade, förorenade vätskor eller havsvatten.

4. Nedsänkning i vätska med trasig täthet.
5. Exponering för varm temperatur eller kemikalier, inklusive vätska från läckande batterier.
6. Användning av lågkvalitativa batterier.

NOR BRUKSANVISNING

Takk for at du valgte produktene til Armytek.
Vennligst les bruksanvisning før bruk.

Spesifikasjon

- Kompakt hus for denne kombinasjonen av lysstyrke, lysrekkevidde og batteritype. Praktisk sideknapp, spesiell matt anodisering uten skarp rifling. Robust nylonveske, håndleddsstropp i paracord og sterk integrert magnet
- **Pro Max** Ny generasjon elektronikk gir en imponerende lyseffekt på 4000 lumen. Konstant lysstyrke selv ved lave omgivelsestemperaturer og ikke fulladet batteri
- **Pro Max** Høykapasitets 21700 Li-Ion 5000 mAh-batteri gir 1.5 ganger lengre driftstid
- **Pro** Flerfarget indikasjon på temperatur, batterinivå og status
- Spesiell nøyaktig beregnet reflektor for kraftig bred LED og herdet glass med antirefleksbelegg skaper en stor sentral lyspunkt og bred sidebelysning med imponerende lysstyrke
- Hus av slitesterk og lett vliegtuigwaardig aluminium, økt slagfasthet. Nye fjærer for bedre beskyttelse av batteri og driver, konstant lys uten flimring
- Den innovative teknologien lar deg bruke alle standard 21700 Li-Ion- eller 18650 Li-Ion-batterier med en utladningsstrøm på 15A. Full beskyttelse mot kortslutning selv i tilfelle magnetportens kontakt med metallgjenstander
- Aktiv beskyttelse mot overoppheting over +58 °C i sanntid
- Full beskyttelse mot vann, smuss og støv i henhold til IP68 – lyktet fortsetter å fungere selv etter dykking til 10 meters dyp. Tåler å falle fra en høyde på opptil 10 meter
- Robust og vanntett magnetport

Modellnavn	Prime C2 Pro Max (hvitt lys)	Prime C2 Pro Max (varmt lys)	
Optikktype	Reflektor		
Lysstyrke stabilisering	FULL (konstant lys)		
Lysfluks	4000 lm	3720 lm	
Topplysstyrke	17000 cd	16500 cd	
Åpningsvinkel (dot : diffust lys)	12°:72°		
Lyslengde	260 m	257 m	
Modus, lysfluks og driftstid (tester ble utført ved 21700 Li-Ion 5000 mAh batteri før lysstyrken falt til 10% av den i begynnelsen)	Turbo2	4000 lm/3 t 4 min (900 lm etter 2 min)	3720 lm/3 t 4 min (840 lm etter 2 min)
	Turbo1	1300 lm/3 t (900 lm etter 37 min)	1210 lm/3 t (840 lm etter 37 min)
	Basismodus3	450 lm/6 t 25 min	420 lm/6 t 25 min
	Basismodus2	150 lm/21 t	140 lm/21 t
	Basismodus1	45 lm/64 t	42 lm/64 t
	Ildflue lys2	7 lm/10 d	6.5 lm/10 d
	Ildflue lys1	0.4 lm/64 d	0.37 lm/64 d
	Strobe3	4000 lm/10 Hz/6 t 42 min (900 lm etter 4 min)	3720 lm/10 Hz/6 t 42 min (840 lm etter 4 min)
	Strobe2	4000 lm/1 Hz/12 t 30 min (900 lm etter 25 min)	3720 lm/1 Hz/12 t 30 min (840 lm etter 25 min)
	Strobe1	150 lm/1 Hz/90 t	140 lm/1 Hz/90 t
Batteri	1x21700 Li-Ion, 1x18650 Li-Ion		
Ladetid (21700 Li-Ion 5000 mAh batteri)	5 t 20 min		
Lengde/Kroppsdiameter/Hodediameter	133 mm/25.4 mm/41 mm		
Vekt uten/med batterier	133 g/203 g		
Grad av beskyttelse, nedsenking og støtmotstand	IP68. Dybde til 10 m i 5 timer. Høyde opptil 10 m		

► Alle ovennevnte data er oppnådd som et resultat av målinger i henhold til ANSI/PLATO FL 1-2019-standarden på det medfølgende batteriet. Dataene kan variere avhengig av miljøforhold, varmespredning og andre faktorer.

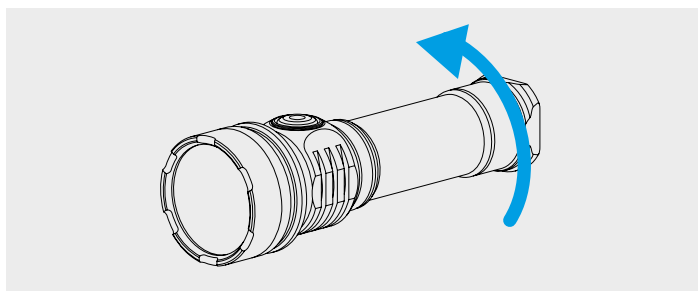
Pakkens innhold

Lommelykt, 21700 Li-Ion 5000 mAh batteri, adapter for batteri 18650, magnetisk USB-lader, nylonveske, håndleddsstropp, 2 ekstra O-ringer, bruksanvisning.

Produsenten forbeholder seg retten til å endre sett sammensetning etter eget skjønn uten å endre bruksanvisningen. Spesifikasjoner kan endres uten foreløpig varsel.

Klargjøring for bruk

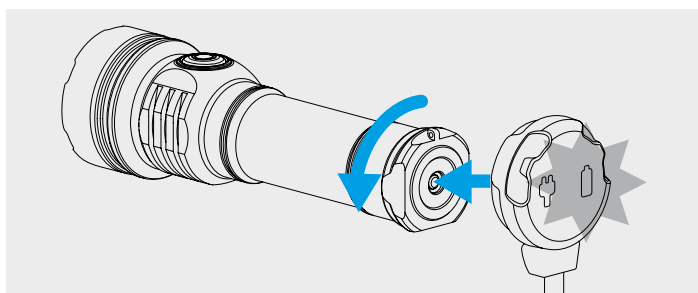
FOR Å SETTE INN/BYTT BATTERI



1. Skru av bakdekelet på lykten.
2. Sett inn batteriet med den positive polen (+) til hodet på lykten.
3. Sett på bakdekelet på lommelykten og skru den inn til den stopper.

Lommelykten er klar til bruk.

KOBLING TIL MAGNETISK LADER



Skru bakdekelet på lommelykten med 1/4 og koble den magnetiske laderen til baksiden av lommelykten.

FARGEINDIKASJON PÅ LADEREN

Laderen er ikke tilkoblet:

- Konstant grønt – enheten er i standby-modus.

Laderen er tilkoblet:

- Blinkende grønt – evaluering av batteriets spenningsnivå pågår.
- Blinkende rødt – skru av bakdekelet på lommelykten med 1/4 for å starte ladingen.

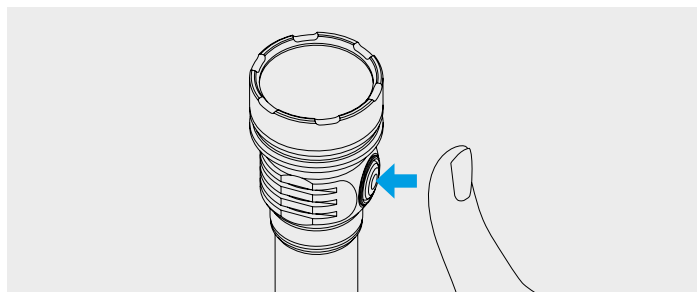
- Blinkende oransje – USB-utgangsspenningen til strømforsyningen er for lav til å fortsette å lade riktig, eller det er dårlig kontakt mellom laderen og batteriet. Rengjør bakdekelet og trådene til lyktedelen, bruk en annen strømkilde.
- Konstant rødt – lading med nominell ladestrøm.
- Konstant oransje – USB-utgangsspenningen til strømforsyningen er for lav, ladestrøm redusert.
- Konstant grønt – ladingen fullført.

Styring

Klargjøring til bruk: Skru det bakre lommelyktens deksel på til den stopper.

ENKEL STYRING

Modusene: Ildflue lys1, Ildflue lys2, Basismodusene, Turbo-modus (sist brukt i Utvidet styring, Turbo2 som standard).



Avslått tilstand:

1 klikk: Slå på sist brukte modus.

Trykke og holde ned: Slå på skifting av Ildflue lys. Slipp knappen for å velge. Om man fortsetter å holde knappen ned, skal Basismodusene skiftes syklisk.

Påslått tilstand:

1 klikk: Slå av lommelykten.

Trykke og holde ned: Overgang til syklisk skifting av Basismodus fra alle modus. Fra Ildflue lys1 begynner skifting av Basismodusene etter skifting av Ildflue lys. Slipp knappen for å velge.

2 klikk: Slå Turbo på fra alle modus. Ved dobbeltklikk på nytt går man tilbake til den sist brukte modus.

UTVIDET STYRING

For å skifte mellom styringstyper, skru av bakdekelet til den avslåtte lommelykten med 1/4, trykk på knappen og skru på dekslet mens du holder den ned.

Modusseksjoner: [1] – Ildflue lys, [2] – Basismodusene, [3] – Turbo-modusene, [4] – Stroboskoper

Avslått tilstand:

1 klikk: Slå på sist brukte modus.

Trykke og holde ned: Slå på Ildflue lys1 [Seksjon 1]. Om man fortsetter å holde knappen ned, skal modusene skiftes syklisk: Ildflue lys1 - Ildflue lys2 - Basismodus1 - Basismodus2 - Basismodus3 - Turbo1.

Påslått tilstand:

1 klikk: Slå av lommelykten.

Trykke og holde ned: Syklisk skifting av modusene i den gjeldende Seksjonen.

Enhver tilstand:

2 klikk: Slå på Basismodus [Seksjon 2]. Dobbelklikk på nytt skifter mellom de valgte modusene i [Seksjon 1] og [Seksjon 2].

3 klikk: Slå på Turbo-modus [Seksjon 3].

4 klikk: Slå på Strobe [Seksjon 4].

Automatisk hukommelse. Etter at lommelykten er slått av, blir den sist brukte modusen automatisk husket. Neste gang du slår på lommelykten, kan du ha rask tilgang til den sist brukte modusen.

Låsefunksjon. For å forhindre at lommelykten slår seg på utilsiktet, skru av bakdekselet med 1/4. Flerfarget indikasjon blir også deaktivert.

Sikre moduser med høy lysstyrke. Turbo-modusene gir maksimal lysstyrke så lenge lyktens temperatur og batteriets strømforbruk ikke overskrider kritiske verdier.

Sikker mykstart-systemet lar deg øke lommelyktens driftstid og batterilevetid, samt beskytte batteriet mot overdreven utladning eller overoppheting.

Aktiv overopphetingsbeskyttelse i sanntid. Når temperaturen nærmer seg +58 °C, reduseres lysstyrken for å unngå overoppheting av lykten og batteriet og diodeforringelse. Under gode kjøleforhold skinner lykten uten å falle i lysstyrke.

INDIKASJON AV BATTERINIVÅ OG LYKTTEMPERATUR

Lykten har en flerfarget indikasjon av temperatur, batterinivå og status (indikert av en farget diode i knappen) samt en lysindikasjon for lavt batterinivå (indikert av hovedlyktens diode). Lyktens indikasjon når den er slått på består av en flerfarget indikasjon av batterinivå og temperatur og en lysindikasjon for lavt batterinivå. Når lykten er slått av, fungerer den flerfargede statusindikasjonen.

Batterinivået er mer enn 25%. Den fargede dioden i knappen blinker grønt 1 gang hvert 4. sekund.

Lavt batterinivå. Når batterinivået faller under ca. 25%, vil den fargede dioden i knappen indikere et advarselsnivå med oransje blink – 1 blink hvert 2. sekund. Et ytterligere spenningsfall vil starte en trinnsvis reduksjon av lysstyrken for å sikre batteriets og brukerens sikkerhet. Hvis lysstyrken i modusen (unntatt modusene Ildflue lys og Basismodus1) faller under ca. 25% av det nominelle nivået, vil hoveddioden blinke 2 ganger. Når det kritiske batterinivået er mindre enn ca. 10%, blinker den fargede dioden i knappen rødt 1 gang i sekundet.

Høy temperatur. Når lyktenes temperatur stiger til advarselsnivået, blinker den fargede dioden i knappen oransje 3 ganger hvert 2. sekund. Når nivået er kritisk, blinker dioden rødt 3 ganger hvert sekund. Lysstyrken begynner å avta til et sikkert nivå.

Flerfarget statusindikasjon. Dioden i knappen blinker kort hvert 4. sekund for å indikere batterinivået når lykten er slått av (så lenge batterinivået ikke har falt under et kritisk nivå). Indikasjonen gjør det også mulig å oppdage lykten i mørket.

Slå flerfargedeindikasjonen på/av. Flerfargedeindikasjonen har 3 driftsmoduser:

1. Indikasjonen er deaktivert i Ildflue lys-modusene (slås av etter 10 sekunders drift) og i av-tilstand (standard).
2. Indikasjonen er slått på i alle tilstander.
3. Indikasjonen er deaktivert i alle tilstander.

For å endre flerfargedeindikationsdriftsmodus, skru av det bakre dekselet på den avslåtte lykten 1/4, trykk på knappen og hold den inne, skru inn og skru av dekselet igjen. Indikationsdriftsmodusene byttes i sirkel. Statusen lagres selv når batteriene skiftes. Ultralavt strømforbruk sikrer at flerfargedeindikasjonen varer så lenge som mulig.

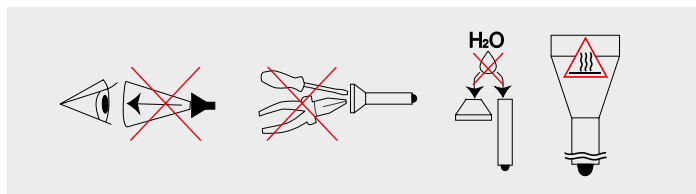
! Advarsler

For effektiv drift av lommelykten anbefales merke batterier 21700 Li-Ion. Sammen med adapteren kan man også bruke batterier 18650 Li-Ion med lengde på ikke mer enn 70 mm, med diameter på opptil 18.7 mm og tillatt utladningsstrøm på minst 15A.

I Turbo-modusene, Strobe2 og Strobe3 kan lommelykten raskt varme opp og lade ut batteriet med høy strøm. Ikke la lommelykten være uten tilsyn, ettersom kraftig lys kan varme opp nærliggende gjenstander og til og med forårsake brann.

For å lagre eller bære lommelykten i en lomme eller pose, må du aktivere låsefunksjonen mot utilsiktet aktivering.

Ikke lad batteriet i lommelykten når omgivelsestemperaturen er under 0 °C.



1. Følg alltid denne brukerveiledningen og retningslinjene for batteribruk.
2. Bruk bare anbefalte batterier.
3. Ikke forstyr batteripolariteten.
4. Ikke prøv å endre eller modifisere lommelykten eller dens komponenter, for da mister du garantien.
5. Ikke la vann eller andre væsker komme inn i lommelykten.
6. Ikke rett lommelykten som er slått på i øynene til mennesker eller dyr – dette kan forårsake kortsiktig blinding.
7. Ikke la barn bruke lommelykten uten tilsyn av voksne.

Selskapet er ikke ansvarlig for skader som brukeren får som følge av feil bruk.

4. Nedsenking i væske med ødelagt hermetisk forsegling.
5. Eksponering for varme eller kjemikalier, inkl. væske fra lekkede batterier.
6. Bruk av batterier av lav kvalitet.

Vedlikehold og oppbevaring

Det anbefales 1-2 ganger i året å rengjøre lyktens gjenger og tetningsringer for smuss og gammelt fett. Husk at pålitelig beskyttelse av lampen mot vann og støv ikke kan gis av slitte tetninger, og forurensning og mangel på smøring fører til rask slitasje på tetninger og gjenger.

For å rengjøre gjengen, må man:

1. Skru av bakdekselet og fjern tetningsringene, plukk dem forsiktig opp med en tannpirker (bruk av skarpe metallgjenstander kan skade ringen).
2. Tørk tetningsringene grundig med en myk klut (papir kan brukes) uten bruk av løsemidler. Hvis O-ringen er slitt eller skadet, må den byttes ut med en ny.
3. Rengjør metallgjengen forsiktig med en børste med etylalkohol. Unngå at etylalkohol kommer inn i lommelykten, for det kan forårsake forstyrrelse i funksjonen.

Etter rengjøring skal gjengene og tetningsringene som er installert på plass smøres på nytt med silikonfett basert på polyalphaolefin, for eksempel Nyogel 760G. Andre smøremidler må ikke brukes. Under aktiv drift eller drift under spesielt støvete forhold, anbefales det å utføre rengjøring og smøring etter behov.

DET ER IKKE ANBEFALT å forlate batteriene (spesielt de som ikke er oppladbare) inne i lommelykten under langtidsoppbevaring, for de kan lekke og skade lommelyktens indre deler. Hvis du holder lommelykten i klar tilstand med installerte batterier, må du installere på forhånd nye og ladede batterier, observere oppbevaringstemperaturen som er tillatt for dem og kontrollere tilstanden minst en gang i måneden. Hvis du merker tegn på skade på batteriene, fjern dem umiddelbart fra lommelykten og ta dem ut av drift.

Garanti og service

Gratis garantireparasjon utføres i 10 år (unntatt batterier, ladere, festemidler, holdere, knapper og kontakter, som har 2 års garanti) fra kjøpsdatoen med et dokument som bekrefter kjøpet.

Garantien gjelder ikke for magneter, silikondeksel for tilkoblingsenheter og knapper, installasjonsringer og holdere av silikon, klips, silikongrep, hylstre, håndleddsstroppe, adaptere, O-ringer og støtputer samt borrelåser. Garantien gjelder heller ikke for skade i løpet av:

1. Bruk er ikke i henhold til bruksanvisningen.
2. Det har vært forsøk på å modifisere eller reparere av en usertifisert håndverker.
3. Bruk i klorerte, forurensede væsker eller sjøvann.

POL INSTRUKCJA OBSŁUGI

Dziękujemy za wybór produktów firmy Armytek.

Przed użyciem latarki należy uważnie przeczytać poniższą instrukcję obsługi.

Specyfikacja

- Kompaktowa obudowa dla danej kombinacji jasności, zasięgu światła i rodzaju akumulatora. Wygodny przycisk boczny, specjalne matowe anodowanie bez ostrego radełkowania. Wytrzymały nylonowy pokrowiec, pasek na rękę z paracordu i silny wbudowany magnes
- **Pro Max** Elektronika nowej generacji zapewnia imponującą moc światła 4000 lumenów. Stała jasność nawet w niskich temperaturach i nie w pełni naładowanym akumulatorze
- **Pro Max** Akumulator o dużej pojemności 21700 Li-Ion 5000 mAh zapewnia 1.5 razy dłuższy czas pracy
- **Pro** Wielokolorowe wskazanie temperatury, poziomu naładowania i stanu
- Specjalny, precyzyjnie zaprojektowany reflektor do mocnej szerokiej diody oraz hartowane szkło z powłoką antyrefleksyjną tworzą duży centralny punkt świetlny z szerokim bocznym oświetleniem o imponującej jasności
- Obudowa z wytrzymałego i lekkiego aluminium klasy lotniczej, zwiększoną odpornością na uderzenia. Nowe sprężyny dla lepszej ochrony akumulatora i sterownika, stałe światło bez migotania
- Innowacyjna technologia pozwala na zastosowanie dowolnego standardowego akumulatora 21700 Li-Ion lub 18650 Li-Ion o prądzie rozładowania 15A. Pełna ochrona przed zwarcie nawet w przypadku kontaktu portu magnetycznego z metalowymi przedmiotami
- Aktywna ochrona przed przegrzaniem powyżej +58 °C w czasie rzeczywistym
- Pełna ochrona przed wodą, brudem i kurzem zgodnie ze standardem IP68 – latarka nadal działa nawet po zanurzeniu na głębokość 10 metrów. Wytrzymuje upadki z wysokości do 10 metrów
- Niezawodny i wodoodporny port magnetyczny

Nazwa modelu	Prime C2 Pro Max (białe światło)	Prime C2 Pro Max (ciepłe światło)	
Optyka	Reflektor		
Stabilizacja jasności	PEŁNA (ciągłe światło)		
Strumień światła	4000 lm	3720 lm	
Maksymalna moc światła	17000 cd	16500 cd	
Centralna plama światła : Boczne doświetlenie	12°:72°		
Zasięg światła	260 m	257 m	
Tryby pracy, strumień światła i czas pracy (mierzone z baterią 21700 Li-Ion 5000 mAh do spadku jasności do 10% pierwotnego poziomu)	Turbo2	4000 lm/3 godz 4 min (900 lm po 2 min)	3720 lm/3 godz 4 min (840 lm po 2 min)
	Turbo1	1300 lm/3 godz (900 lm po 37 min)	1210 lm/3 godz (840 lm po 37 min)
	Podstawowy3	450 lm/6 godz 25 min	420 lm/6 godz 25 min
	Podstawowy2	150 lm/21 godz	140 lm/21 godz
	Podstawowy1	45 lm/64 godz	42 lm/64 godz
	Świetlik2	7 lm/10 d	6.5 lm/10 d
	Świetlik1	0.4 lm/64 d	0.37 lm/64 d
	Strobe3	4000 lm/10 Hz/6 godz 42 min (900 lm po 4 min)	3720 lm/10 Hz/6 godz 42 min (840 lm po 4 min)
	Strobe2	4000 lm/1 Hz/12 godz 30 min (900 lm po 25 min)	3720 lm/1 Hz/12 godz 30 min (840 lm po 25 min)
	Strobe1	150 lm/1 Hz/90 godz	140 lm/1 Hz/90 godz
Zasilanie	1x21700 Li-Ion, 1x18650 Li-Ion		
Czas ładowania (akumulator 21700 Li-Ion 5000 mAh)	5 godz 20 min		
Długość/średnica korpusu/średnica głowy	133 mm/25.4 mm/41 mm		
Waga bez/z baterią	133 g/203 g		
Stopień ochrony, zanurzenie i odporność na upadki	IP68. Głębokość do 10 m przez 5 godzin Wysokość do 10 m		

► Wszystkie powyższe dane pochodzą z pomiarów opartych na normie ANSI/PLATO FL 1-2019. Dane mogą się różnić w zależności od warunków otoczenia, rozpraszania ciepła i innych czynników.

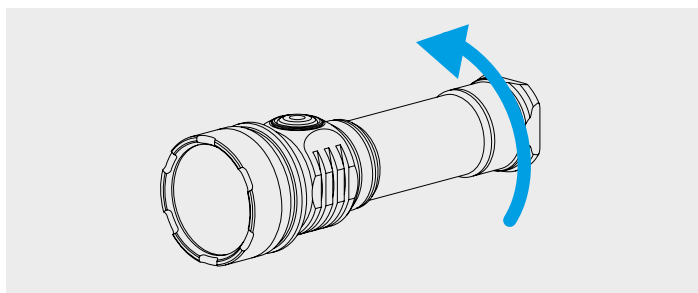
Zestaw

Latarka, akumulator 21700 Li-Ion 5000 mAh, adapter do akumulatora 18650, magnetyczna ładowarka USB, nylonowy pokrowiec, pasek na rękę, 2 zapasowe O-ringi, instrukcja.

Producent zastrzega sobie prawo do zmiany zawartości zestawu według własnego uznania, bez dokonywania zmian w instrukcji. Specyfikacja może zostać zmieniona bez wcześniejszego powiadomienia.

Przygotowanie do pracy

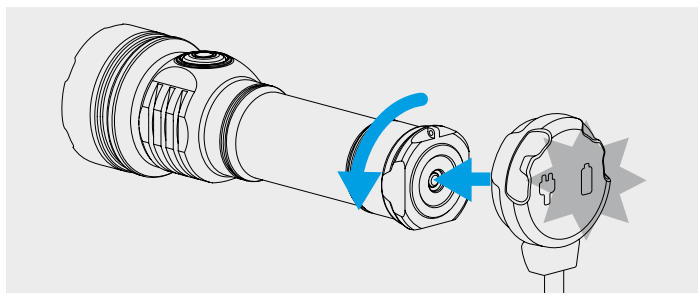
ABY ZAINSTALOWAĆ/WYMIENIĆ BATERIE



1. Odkręć tylną pokrywę latarki.
2. Baterię należy włożyć stykiem dodatnim (+) do głowicy latarki.
3. Załóż tylną pokrywę latarki i przykręć ją do oporu.

Latarka jest gotowa do użycia.

PODŁĄCZANIE ŁADOWARKI MAGNETYCZNEJ



Odkręć tylną pokrywę latarki o 1/4 i podłącz ładowarkę magnetyczną do tylnej części latarki.

KOLOROWY WYŚWIETLACZ ŁADOWARKI

Ładowarka niepodłączona:

- Stałe zielone światło – urządzenie jest w trybie czuwania.

Ładowarka podłączona:

- Miga na zielono – trwa ocena poziomu napięcia akumulatora.
- Miga na czerwono – odkręć tylną pokrywę latarki o 1/4, aby rozpocząć ładowanie.

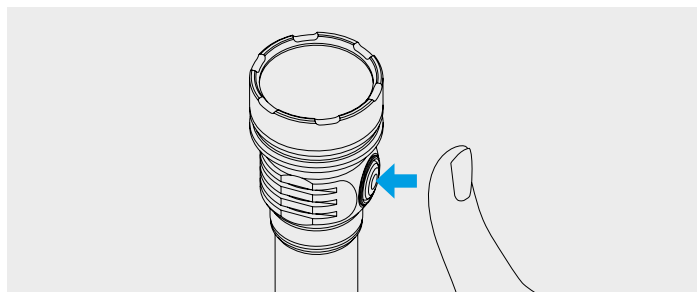
- Miga na pomarańczowo – napięcie wyjściowe USB zasilacza jest zbyt niskie, aby kontynuować prawidłowe ładowanie lub słaby kontakt między ładowarką a akumulatorem. Oczyść tylną pokrywę i grawerowane części latarki, użyj innego źródła zasilania.
- Stałe czerwone światło – trwa ładowanie nominalnym prądem ładowania.
- Stałe pomarańczowe światło – napięcie wyjściowe USB zasilacza jest zbyt niskie, prąd ładowania zmniejszony.
- Stałe zielone światło – ładowanie zakończone.

Obsługa

Przygotowanie do pracy: Zakręć tylną zakrętkę latarki do oporu.

PROSTE STEROWANIE

Tryby: Świetlik1, Świetlik2, tryby Podstawowe, tryb Turbo (ostatnio używany w Zaawansowanym sterowaniu, Turbo2 domyślny).



Stan wyłączony:

1 kliknięcie: Włączenie ostatnio używanego trybu.

Naciśnięcie i przytrzymanie: Włączenie przeglądania Świetlików. Zwolnij przycisk, aby wybrać. Dalsze przytrzymanie spowoduje cyklicznie przeglądanie trybów Podstawowych.

Stan włączony:

1 kliknięcie: Wyłączenie latarki.

Naciśnięcie i przytrzymanie: Przejście do cyklicznego wyszukiwania trybów Podstawowych z dowolnego trybu. Począwszy od Świetlik1, wyliczenie trybów Podstawowych rozpoczyna się po wyszukiwaniu Świetlików. Zwolnij przycisk, aby wybrać.

2 kliknięcia: Włączenie Turbo z jakiegokolwiek trybu. Ponowne podwójne kliknięcie – powrót do ostatnio używanego trybu.

ZAAWANSOWANE STEROWANIE

Dla przełączenia między typami sterowania odkręć tylną zakrętkę wyłączoną latarki o 1/4, naciśnij przycisk i trzymając wciśnięty, zakręć zakrętkę.

Sekcje trybów: [1] – Świetliki, [2] – tryby Podstawowe, [3] – tryby Turbo, [4] – Stroboskopy

Stan wyłączony:

1 kliknięcie: Włączenie ostatnio używanego trybu.

Naciśnięcie i przytrzymanie: Włączenie trybu Świetlik1 [Sekcja 1].

Dalsze przytrzymanie spowoduje cyklicznie przeglądanie trybów: Świetlik1 – Świetlik2 – Podstawowy1 – Podstawowy2 – Podstawowy3 – Turbo1.

Stan włączony:

1 kliknięcie: Wyłączenie latarki.

Naciśnięcie i przytrzymanie: Cykliczny wybór trybów w bieżącej Sekcji.

Jakikolwiek stan:

2 kliknięcie: Włączenie trybu Podstawowego [Sekcja 2]. Ponowne podwójne kliknięcie przetacza pomiędzy wybranymi trybami w [Sekcji 1] i [Sekcji 2].

3 kliknięcie: Włączenie trybu Turbo [Sekcja 3].

4 kliknięcie: Włączenie Stroboskopu [Sekcja 4].

Autozapamiętywanie. Po wyłączeniu latarka zapamiętuje ostatnio używany tryb, aby można było go przywrócić przy następnym uruchomieniu.

Funkcja blokowania. Aby zapobiec przypadkowemu uruchomieniu latarki, odkręć tylną pokrywę o 1/4. Wielokolorowe wskazanie również zostanie wyłączone.

Bezpieczne tryby wysokiej jasności. Tryby Turbo zapewniają maksymalną jasność do momentu, aż temperatura latarki i pobierany z akumulatora prąd nie przekroczy wartości krytycznych.

System bezpiecznego soft startu pozwala wydłużyć czas pracy latarki i żywotność akumulatora oraz chroni akumulator przed nadmiernym rozładowaniem lub przegrzaniem.

Aktywna ochrona przed przegrzaniem w czasie rzeczywistym.

Gdy temperatura zbliża się do +58 °C, zmniejsza się jasność, co pozwala uniknąć przegrzania latarki i akumulatora oraz degradacji diody. W warunkach dobrego chłodzenia latarka świeci bez spadku jasności.

WSKAZANIE POZIOMU NAŁADOWANIA I TEMPERATURY LATARKI

Latarka posiada wielokolorowy wskaźnik temperatury, poziomu naładowania i stanu (wskazanie przez kolorową diodę w przycisku) oraz sygnalizację świetlną niskiego poziomu naładowania (sygnalizacja przez diodę główną latarki). Wskazanie przy włączonej latarce składa się z wielokolorowego wskazania poziomu naładowania i temperatury oraz świetlnej sygnalizacji niskiego poziomu naładowania. Gdy latarka jest wyłączona, działa wielokolorowy wskaźnik stanu.

Poziom naładowania przekracza 25%. Kolorowa dioda w przycisku miga na zielono 1 raz co 4 sekundy.

Niski poziom naładowania. Gdy poziom naładowania akumulatora spadnie poniżej około 25%, kolorowa dioda w przycisku wskaże poziom ostrzegawczy migając na pomarańczowo – 1 mignięcie co 2 sekundy. Jeśli napięcie spadnie dalej, rozpocznie się stopniowe zmniejszanie jasności, aby zapewnić bezpieczeństwo akumulatora i użytkownika. Jeśli jasność trybu (z wyjątkiem trybów Świetlik i Podstawowy1) spadnie poniżej około 25% poziomu nominalnego, główna dioda LED zamiga 2 razy. Przy krytycznym poziomie naładowania mniejszym niż około 10% kolorowa dioda w przycisku miga na czerwono 1 raz na sekundę.

Wysoka temperatura. Gdy temperatura latarki wzrasta do poziomu ostrzegawczego, kolorowa dioda w przycisku miga na pomarańczowo 3 razy co 2 sekundy. Przy poziomie krytycznym dioda miga na czerwono 3 razy na sekundę. Jasność zaczyna spadać do bezpiecznego poziomu.

Wielokolorowy wskaźnik stanu. Krótkie mignięcia diody w przycisku co 4 sekundy wskazują poziom naładowania gdy latarka jest wyłączona (do momentu, gdy poziom naładowania nie spadnie poniżej poziomu krytycznego). Wskaźnik pozwala również na odnalezienie latarki w ciemności.

Włączanie/wyłączanie wielokolorowego wskaźnika. Wielokolorowy wskaźnik ma 3 tryby pracy:

1. Wskazanie jest wyłączone w trybach Świetlik (wyłącza się po 10 sekundach działania) i w stanie wyłączonym (domyślnie).
2. Wskazanie jest włączone we wszystkich stanach.
3. Wskazanie jest wyłączone we wszystkich stanach.

Do zmiany trybu pracy wielokolorowego wskaźnika odkręć tylną pokrywę o 1/4, naciśnij i przytrzymując przycisk, przykręć i odkręć pokrywę. Tryby pracy wskaźnika będą przełączane cyklicznie. Stan jest zapamiętywany nawet podczas wymiany baterii. Bardzo niski pobór prądu zapewnia maksymalny czas działania wielokolorowego wskaźnika.

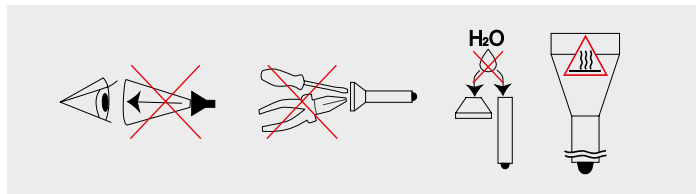
! Ostrzeżenia

Do sprawnego działania latarki zaleca się stosowanie firmowych akumulatorów 21700 Li-Ion. Dodatkowo wraz z adapterem można stosować akumulatory 18650 Li-Ion o długości nie większej niż 70 mm o średnicy do 18.7 mm i dopuszczalnym prądzie rozładowania co najmniej 15A.

W trybach Turbo, Strobe2 i Strobe3 latarka może szybko się nagrzać i rozładować baterię wysokim prądem. Nie pozostawiaj latarki bez nadzoru, ponieważ silne światło może silnie rozgrzać pobliskie obiekty, a nawet spowodować pożar.

Aby przechowywać lub nosić latarkę w kieszeni lub torbie, należy aktywować funkcję blokowania, aby zapobiec przypadkowemu włączeniu.

Nie ładuj baterii w latarce, gdy temperatura otoczenia jest niższa niż 0 °C.



1. Zawsze należy postępować według danej instrukcji podczas wymiany baterii.
2. Należy wykorzystywać jedynie z rekomendowane źródła zasilania.
3. Źródła zasilania powinny być umieszczane zgodnie z oznaczeniami biegunów.
4. Wszelkie modyfikacje latarki czy jej części lub inne tego typu ingerencje skutkują unieważnieniem gwarancji.

5. Należy chronić latarkę przed dostaniem się wody lub innych płynów do jej wnętrza.
6. Nie zaleca się kierowania światła latarki w oczy ludzi lub zwierząt, ponieważ może to spowodować czasowe osłabienie.
7. Należy przechowywać latarkę poza zasięgiem dzieci.

Firma nie ponosi odpowiedzialności za szkody wynikłe wskutek nieprawidłowej eksploatacji.

Konserwacja i przechowywanie

Zaleca się 1-2 razy w roku oczyścić gwinty i O-ringi latarki z brudu i starego smaru. Pamiętaj, że niezawodną ochronę latarki przed wodą i pyłem nie zapewnią zużyte O-ringi, a brud i brak smaru prowadzą do szybkiego zużycia O-ringów i gwintów.

Aby wyczyścić gwintu należy:

1. Odkręć tylną pokrywę i zdejmij O-ringi ostrożnie podważając je wykałaczką (użycie ostrych metalowych przedmiotów może uszkodzić O-ring).
2. Dokładnie przetrzyj O-ringi miękką ściereczką (może być papier) bez użycia rozpuszczalników. Jeśli O-ring jest zużyty lub uszkodzony, należy go wymienić na nowy.
3. Ostrożnie oczyść metalowy gwint za pomocą pędzla z alkoholem etylowym. Unikaj przedostawania się alkoholu do wnętrza latarki, ponieważ może to prowadzić do zakłóceń w jego funkcjonowaniu.

Po zakończeniu czyszczenia gwinty i zainstalowane na miejsce O-ringi należy ponownie nasmarować silikonowym smarem na bazie polialfaolefinu (polyalphaolefin), takiego jak Nyogel 760G. Stosowanie innych smarów jest niedopuszczalne. W przypadku aktywnego użytkowania lub pracy w szczególnie zapyłonych warunkach zaleca się czyszczenie i smarowanie w razie potrzeby.

NIE ZALECANE jest pozostawianie baterii (zwłaszcza nie nadających się do ponownego ładowania) wewnątrz latarki podczas długotrwałego przechowywania, ponieważ mogą one wyciec i uszkodzić wewnętrzne części latarki. Jeśli przechowujesz latarkę w stanie gotowości z bateriami w środku, to najpierw włóż fabrycznie nowe i naładowane baterie, przestrzegaj dopuszczalnej temperatury przechowywania i sprawdzaj ich stan przynajmniej raz w miesiącu. Jeśli zauważysz jakiegokolwiek oznaki uszkodzenia baterii, natychmiast wyjmij je z latarki i wycofaj z eksploatacji.

Gwarancja i serwis

Bezpłatna naprawa gwarancyjna realizowana jest w okresie 10 lat (oprócz baterii, ładowarek, mocowań, uchwytów, przycisków i złączników posiadających 2 lata gwarancji) od daty zakupu, pod warunkiem posiadania dowodu zakupu.

Gwarancja nie obejmuje magnesów, silikonowych nakładek na złącza i przyciski, silikonowych pierścieni mocowań i uchwytów, klipsów, silikonowych pierścieni taktycznych, pokrowców, pasków na rękę, adapterów, O-ringów i uszczelek, taśm rzepowych. Gwarancja nie obejmuje również uszkodzeń spowodowanych:

1. Nieprzestrzegania instrukcji.
2. Prób modyfikacji lub naprawy w niecertyfikowanym serwisie.
3. Używania latarki w chlorowanych, zabrudzonych płynach albo w wodzie morskiej.
4. Zanurzeniem w cieczy z naruszonym uszczelnieniem.
5. Oddziaływania wysokiej temperatury lub substancji chemicznych, w tym cieczy pochodzących z baterii.
6. Użycia źródeł zasilania słabej jakości.

Armytek Worldwide / Representative in EU

Germany, 10551 Berlin, Jonasstraße 6
+1 (206) 785-95-74, +49 (30) 3119-68-00
service@armytek.com • www.armytek.com

Repräsentanz in Deutschland

Deutschland, 10551 Berlin, Jonasstraße 6
+49 (30) 3119-68-00
service@armytekstore.de • www.armytekstore.de

Przedstawicielstwo w Polsce

ul. Władysława Wysockiego, 84a, 15-167 Białystok, Polska
+48 (85) 662-55-98
service@armytek.pl • www.armytek.pl

Представительство в ЕАЭС

Россия, 129085, Москва, пр.Мира, 95, стр.1, офис 708
8 (800) 100-47-15 (по России звонок бесплатный)
service@armytek.ru • www.armytek.ru